

# 康寧大學健康休閒學院

## 「2013 健康休閒學術研討會」

### 壹、主旨

2013 健康休閒學術研討會結合健康照護、餐飲管理、休閒管理、休閒資源、綠色產業、資產管理及城市規劃等領域，期望藉由學術研討會之舉辦，強化台灣在地健康休閒相關產業之管理與行銷優勢。

貳、會議時間：中華民國 102 年 5 月 31 日(星期五) 下午 13:00-17:00

參、會議地點：康寧大學(台南市安南區安中路五段 188 號)

肆、主辦單位：康寧大學健康休閒學院

伍、協辦單位：管理學院、休閒管理學系、餐飲管理學系、健康照護管理學系、休閒資源暨綠色產業學系、資產管理與城市規劃學系

### 伍、議程

時間	活動內容	
13:00-13:10	報到 (M218)	
13:10-13:30	開幕 (M218)	
13:30-16:30	<b>A 組口頭發表</b> (休閒管理、運動管理、觀光旅遊、會議展覽、民俗文化)	<b>張貼發表</b> A 組、B 組、C 組 (M 棟 2F)
	<b>B 組口頭發表</b> (餐飲管理、餐飲文化、旅館管理、健康管理、健康照護)	
	<b>C 組口頭發表</b> (休閒資源、綠色產業、資產管理、城市規劃、文化資產)	
16:30-17:00	閉幕 (M218)	

### 陸、報名資訊

1. 康寧大學健康休閒學院 <http://www.health.ukn.edu.tw/conference.html>
2. 報名電話: (06)2552500 分機 32000 陳崑君小姐
3. E-mail : chl@ukn.edu.tw

# 2013 健康休閒學術研討會徵稿

## 徵稿日期

收稿最後截止日期：102 年 5 月 20 日

審查結果通知日期：102 年 5 月 22 日

學術研討會議日期：102 年 5 月 31 日

## 歡迎下列主題稿件

A 組：休閒管理、運動管理、觀光旅遊、會議展覽、民俗文化。

B 組：餐飲管理、餐飲文化、旅館管理、健康管理、健康照護。

C 組：休閒資源、綠色產業、資產管理、城市規劃、文化資產。

## 徵稿類型包括：論文全文、研究計畫、技術報告

1. 論文全文：在上述主題或相關領域之完整的學術研究論文。

2. 研究計畫：在上述主題或相關領域之進行中的研究論文，或對未來擬研究的研究計畫；研究計畫應包括研究目的、文獻探討、研究方法、預期研究結果、參考文獻。

3. 技術報告：在上述主題相關領域之實務報告或技術創新，報告全文或報告摘要的稿件皆歡迎。

## 投稿格式

來稿請以 pdf 及 word 檔(office 2003 版)同時傳送，檔名請註明「組別\_作者\_題目」；投稿格式請於康寧大學健康休閒學院網頁下載 (<http://www.health.ukn.edu.tw/conference.html>)。

## 論文發表方式

1. 口頭發表：每組將遴選數篇優秀之論文全文進行口頭發表，每人發表 15 分鐘。

2. 張貼發表：論文作者至少要有 1 人在場，提供與會者研究內容之解說，主辦單位提供活動展示板 1 面(直式：110 x 80 公分)。

## 投稿者注意事項：

1. 所投之稿件本會將編印成論文光碟，每篇論文至少要有一位作者填寫「註冊報名表」，審查通過後，須繳交投稿註冊費用 500 元，方可納入論文集。

2. 「註冊報名表」請至健康休閒學院下載：<http://www.health.ukn.edu.tw/conference.html>

3. 經本會審查通過發表之論文(含口頭發表及張貼發表)，會議當天必須派人參加論文發表，始發給論文發表證明。

4. 投稿請將稿件及「註冊報名表」 E-mail 至康寧大學健康休閒學院 ([chl@ukn.edu.tw](mailto:chl@ukn.edu.tw)) 院辦陳崑君小姐收。

2.5cm

中文標題：標楷體，18pt，粗體，置中。

2.5cm

# 2013 健康休閒學術研討會論文格式說明

作者姓名<sup>1</sup>

作者姓名<sup>2</sup>

中文作者：標楷體，12pt，置中。

中文摘要標題：標楷體，16pt，粗體，置中。兩字間相隔 5 個半型空格。

## 摘要

本文將說明 2012 健康休閒學術研討會的論文排版格式，欲投稿本研討會之論文發表，煩請依照本格式進行編排。文章必須採用 A4 大小的紙張，版面邊界上、下、左、右各留 2.5 cm，採單欄的編排格式。文章排版後包括本文、圖片、表格、參考文獻等在內請控制在 10~15 頁之內，且需有中、英文題目、摘要及關鍵字，內文字型中文採標楷體、英文採 Times New Roman。

論文題目字 18 點字，粗體，段落置中；作者姓名字型 12 點字，段落置中；服務單位字型 12 點字，段落置中；摘要字型 16 點字，粗體，段落置中，內文每段第一行內縮兩字，12 點字；摘要字數至多不超過 300~500 字，段落左右對齊。關鍵字字型 12 點字，段落左右對齊。

關鍵字：健康休閒學術研討會、論文格式

中文關鍵詞：標楷體，12pt，左右對齊。  
“關鍵詞”三個字為粗體。

中文摘要內容：標楷體，12pt，左右對齊。  
段落格式：第一行縮排 2 字元。

大標題：標楷體，16pt，粗體，置中對齊。  
標題編號一律使用一、二、三...格式。

## 一、內文標題 1

標題字型 14 點字，置中對齊，以國字數字編號一、二...，粗體，與前段距離 1 列，與後段距離 0.5 列，單行間距；標題層次第一層應設為 1.1、1.2、1.3...，14 點字，粗體，單行間距；第二層應設為 1.1.1、1.2.1、1.3.1...，12 點字，粗體，單行間距，並宜避免超過二個層次的標題設定。

### 1.1 內文

子標題：標楷體，14pt，粗體，左右對齊。  
標題編號一律使用 2.1、2.1.1、2.1.2、2.2、2.2.1...格式。

字型 12 點字，段落左右對齊，縮排指定每段第一行內縮兩字。

內文：標楷體，12pt，左右對齊。  
段落格式：第一行縮排 2 字元。

## 二、內文標題 2

文章中之圖與表宜簡明清晰，並注意將圖表適當編排於文中第一次引述該圖表內容之後的適當頁面，表格並應注意勿被切分成兩頁各半。此外，論文所附圖表均應附標題。表格說明撰寫於表格上方置中圖表，編號以表1為其格式，圖之標題置於圖下置中。有關圖與表的格式說明如下：

<sup>1</sup> 服務單位 級職

<sup>2</sup> 服務單位 級職

服務單位級職註腳  
標楷體，10pt，靠左。

## 2.1 內文

圖標題必須置於圖的下方，字型 12 點字，段落置中。圖內之字體大小可依實際需要設定，但整體應以清晰可讀為基本原則，如圖 1 所示。

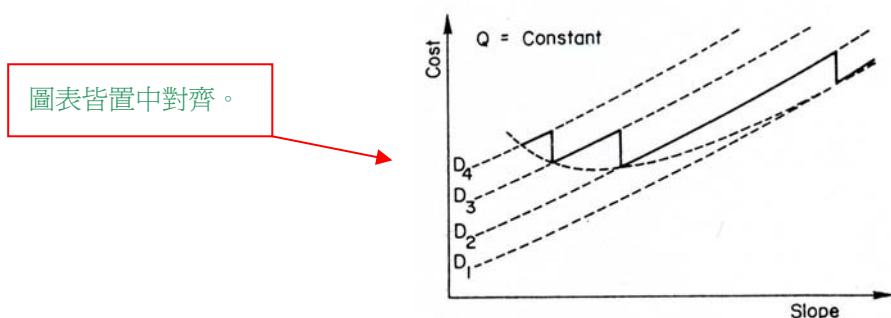


圖 1 工程力學斜率分布

圖標題：標楷體 12pt，置中，於圖下方，標題編號一律使用圖 1、圖 2、圖 3...格式。

## 2.2 內文

表標題必須置於表的上方，字型 12 點字，段落置中。表內之字體大小可依實際需要設定，但整體應以清晰可讀為基本原則，如表 1 所示。

圖表皆置中對齊

表 1 研討會重要時程表

日期	進度
2012/04/06	收稿截止日
2012/04/13	審查結果通知
2012/05/04	研討會舉行

表標題：標楷體 12pt，置中，於表上方，標題編號一律使用表 1、表 2、表 3...格式。

## 參考文獻格式

參考文獻請依 APA 第 6 版格式，中文在前、英文在後，依其姓氏筆劃或字母排序。所有本文內引用到的文獻，都必須明列於參考文獻中；相對的，列出的參考文獻也都必須在本文內有所引用。參考範例如下：

王餐飲 (民 98)。台灣小吃的時空大挪移。餐飲管理雜誌，60，117-126。

行政院主計處 (民 102 年 5 月 31 日)。高齡人口家庭概況。行政院主計處專題統計分析。

取自 <http://www.dgbasey.gov.tw/dgbas03/bs3/analyse/new90421.htm>

林資城、汪休資 (民 101)。使用者對電子佈告欄訊息來源可信度之知覺。商業現代化學刊，第 2 卷，第 3 期，28-30。

陳健康 (民 101 年 5 月)。台灣主題餐廳消費者再購意願之調查研究。2012 年健康休閒學術研討會，台南市康寧大學。

黃休閒 (2010)。顧客價值與顧客忠誠度關係之研究。國立台灣大學休閒管理所碩士論文，未出版，台北市。

Babbie, E.,(2004). *The Practice of Social Research* (10th ed.,pp.118-126). CA:Wadsworth, Thomson Learning.

Keiko, A., Junyi, S., & Tatsuyoshi, S. (2010) .Consumer Reaction to Information on food Additives: Evidence from an Eating Experiment and a Field Survey. *Journal of Economic Behavior & Organization*, 73, 433–438.

Schwartz,N.E. (1975) .Nutritional knowledge,attitude,and practices of high school gradues. *Journal of American Diet Association*,66,28-31.

Shepherd, R. (1990) . Attitudes and beliefs as determinants of food choice. In R. L. McBride & H. J. H. MacFie (Eds. ), *Psychological basis of sensory evaluation*. London: Elsevier Applied Science .

Smith, D., & Riethmuller, P. (1999). Consumer concerns about food safety in Australia and Japan, *International Journal of Social Economics*, 26(6),724-740.

海報格式：A0 一張

題目

作者 單位(學校)

內文

(含緒論、文獻回顧、研究方法、資料分析、  
研究結果)