

中華醫事科技大學

辦理

教育部 30+ 終身學習大學試辦計畫

預見你的亮彩人生：教育部 30+「溝通理解與自信人生」學分學程

專科技能：三大核心學習模組

語言治療：科學化的溝通
強化內在邏輯與精準表達，提升職場與家庭中的溝通效能。

醫學美容：自信化的形象
透過個人形象管理與專業照護，由內而外重塑自信與個人品牌。

AI 數位賦能：效率化的工具
掌握生成式 AI 應用，讓科技成為學習、創作與溝通的強大橋樑。

專為 30+ 打造：靈活、權威、高品質
課程結構：必修核心 2 學分 + 專業模組 12 學分

彈性學制與學位銜接
週末或夜間授課，修畢獲頒證明，且可累積學分銜接學士學位。

免學測、教育部正式支持
具高中職學歷即可申請，享有計畫學費補助與感禮的教學架構。

精緻小班制：每班僅 20 人
115 學年度正式招生，名額有限，專為尋求職場再造者設計。

承辦單位：語言治療系

學分學程名稱：「自信溝通與智慧美學」

學分學程專班

壹、計畫摘要：須包含以下內容，總計 300 字以內(含)

- 計畫背景、動機與目的
- 招生策略
- 整體營運與領域課程設計理念
- 課程與師資規劃特色
- 就業輔導與諮詢服務設計
- 執行團隊與行政支持機制
- 預期成效（含質化與量化）及其對校務發展與社會創新的影響

因應 114 年超高齡社會及 AI 變革帶來的轉職需求，本計畫整合語言治療與醫學美容專業，旨在協助 30 歲以上民眾重塑內在溝通邏輯與外在自信形象，落實「年齡無界」之終身教育理念。招生策略採外加名額單獨招收高中職學力以上之社會人士，每班 20 人。營運理念依循「人生 100 素養」框架，設計非醫療化、生活導向且強調實作產出的課程。課程特色由校內跨系專任師資組成教學團隊，提供 AI 工具應用、語治溝通(8 學分)、醫美形象(4 學分)，採混成教學。支持機制配置學習顧問提供心理與生涯諮詢，整合校內軟硬體資源，並由醫事學院作為行政支援平台。預期成效為註冊率 90% 及完課率 90% 以上，引導學員累積學分銜接學位，開創終身教育藍海，達成社會創新與人力活化。

教育部 30+ 終身學習大學：翻轉人生的「實戰素養」計畫摘要

讓 30 歲以上成人快速了解「30+ 終身學習大學」計畫核心、課程架構及中華醫事科技大學的特色學程亮點。

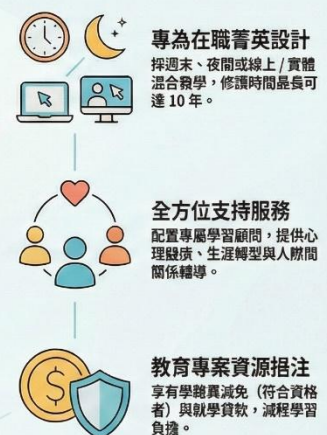
計畫核心與入學亮點



課程架構與特色 (以中華醫大為例)



彈性學制與支持體系



(一) 超高齡社會的轉臨與「人生 100 素養」的轉型契機

根據教育部與人口統計資料顯示，我國將於 114 年正式邁入「超高齡社會」，這不僅是一個統計數字的更迭，更代表社會結構的根本性質變。屆時，30 歲以上的人口佔比將達到驚人的七成三，意味著社會的中堅力量與消費、學習主體已全面向中高齡移動。在長達百年的「長壽人生」脈絡下，過往那種「學習、工作、退休」的直線三段式人生律則已被徹底打破。現代國民面臨的是需要不斷進行知識迭代、技能翻新與生涯再設計的「多段式人生」。教育部為因應此人口變遷，提出「人生 100 素養」框架，強調應對百歲人生的挑戰需具備前瞻思維。本校深刻體認，大學不再僅是傳統學齡人口的象牙塔，必須轉型為支援跨域學習與問題解決的知識基地，透過本計畫落實「時間無界、學習無界、年齡無界」之終身教育典範，強化成年學習者的前瞻準備與心理適應韌性。

(二) 工業 4.0 與 AI 浪潮下的職涯重塑與知識韌性

隨著工業 4.0 及人工智慧 (AI) 技術的迅猛發展，社會產業結構正經歷一場前所未有的劇烈變革。這場技術革命不僅改變了工作型態，更對 30 歲以上在職人士造成了強烈的「知識焦慮」與「轉型迫切感」。國人對於知識更新、在職進修及生涯再設計的需求日益凸顯，尤其是在數位轉型與智慧科技的應用面上。教育部「30+終身學習大學」試辦計畫的精進重點，正是要協助 30 歲以上的成年人從基礎科技運用進階至專業技能，培養面對百歲人生所需的未來能力。本計畫「自信溝通，智慧美學」將 AI 科技視為數位賦能的核心工具，旨在引導學員掌握生成式 AI 等新興技術，將其轉化為數位大腦與私人學習助理，藉此消弭數位落差，重塑個人在智慧化社會中的立足點與社會參與動能。

(三) 從「教育預防」出發：翻轉醫護專業的生活化新範疇

在超高齡社會的核心策略中，「教育預防」已成為降低社會照護成本、提升生活品質的關鍵。本校長期深耕醫事領域，觀察到許多 30 歲以上的成人雖然並非臨床定義上的「病人」，卻在日常生活中面臨溝通效能衰退、感官功能老化及自信心下降等隱形痛點。本計畫之辦理動機，即在於打破傳統醫事專業（如：語言治療）侷限於病後復健的診間框架，轉而強調「非醫療化、生活導向」的學習設計。我們將醫護體健領域中的「全人健康設計」與「社會連結設計」模組有機結合，引導學員在問題發生前，就透過系統化的學習來強化個人韌性。這不僅是大學社會責任 (USR) 的具體實踐，更是將學術能量轉化為解決社會高齡少子化問題的具體行動，落實「終身學習，無遠弗界」的社會創新宗旨。

(四) 溝通賦能與美學自信：內外兼修的跨領域設計理念

本校醫事學院響應計畫精神，推出「自信溝通，智慧美學」學分學程，旨在建構一個「內在邏輯」與「外在形象」同步升級的學習路徑。以「語言治療」專業作為溝通主軸，解決成年學習者在職場與家庭中的表達障礙與社交韌性問題，協助學員找回互動的節奏。同時，嵌入「醫學美容與形象管理」專業，透過科學的皮膚照護觀念與個人形象美學，建立學習者由內而外的自信心與自我認同感。這種「溝通（語治）×理解（AI）×自信（醫美）」的黃金三角設計，讓跨領域知識不再是碎片的堆疊，而是能直接對應學員社交品質與專業形象的綜合賦能。透過實作導向 (Hands-on) 的教學設計，學員將產出具體的「溝通實作影片」或「形象管理藍圖」，確保持續學習的動能與可驗證的學習成就。

(五) 行政支持與校務創新：打造對成人友善的終身學習藍海

面對少子女化的校務經營挑戰，本校將「30+終身學習大學」視為校務創新轉型的重要契機，致力於建立一個對成年學習者極度友善的學術環境。本計畫由醫事學院作為資源整合平台，提供全方位的支持服務系統，包括：專業的學習顧問提供選課規劃、心理輔導與生涯諮詢服務，協助學員平衡工作、家庭與學業間的挑戰。在制度面上，校方承諾檢視並修正學則，提供最長 10 年的彈性修業年限及便捷的學分抵免機制，引導學員從短期學程學習銜接至正式學士學位路徑。透過本計畫的推動，不僅能活化成人人力資源、促進世代共榮，更能展現本校在「醫學與美學」跨域整合上的獨特領先地位，開創大學在超高齡社會中的終身教育新藍海。

30+ 翻轉人生：自信溝通與智慧美學計畫背景

社會變革下的轉型壓力

超高齡社會與「人生 100 素養」

114 年 30 歲以上人口將占 73%

需具備多段式人生的知識迭代能力。

AI 浪潮帶來的職涯焦慮

工業 4.0 促使職場轉型，需將 AI 工具化為應對未來的「數位大腦」。

從醫療復健轉向教育預防

翻轉語言治療的「病人」標籤，解決一般成人在溝通與自信上的隱形痛點。

內外兼修的解決方案

賦能黃金三角：
溝通、理解、自信

溝通
(語治內在邏輯)

理解
(AI 理解工具)

自信
(醫美外在形象)

實作導向的產出邏輯

拒絕碎片化知識，學員需產出如個人溝通影片或形象管理藍圖等實體成果。

十年彈性學制與學位銜接

提供最長 10 年修業期與學分抵免，協助社會人士順利銜接大學學位。

核心模組與專業分配

核心模組	對應領域	核心價值
溝通賦能 (8學分)	語言治療	重塑社會連結與表達韌性
自信塑造 (4學分)	醫學美容	科學護膚與個人品牌形象管理
理解增能 (2學分)	AI 科技	掌握生成式 AI 提升數位競爭力

二、 辦理動機：從「功能補強」到「社會參與」的轉型

本計畫的辦理動機源於對當前成人及中高齡族群生活痛點的深度觀察，主要包含以下五個面向：

(一) 翻轉醫療化標籤，回歸生活導向的教育預防策略

傳統醫事專業如：語言治療，長期以來多侷限於醫院診間的病後復健框架，被視為一種「補救性」的醫療手段。然而，在長壽人生的脈絡下，許多 30 歲以上的成人雖然並非臨床定義上的「病人」，卻在日常生活中深刻感受到溝通效能衰退、認知活化不足及嗓音老化等困擾，這些問題若未及時處理，往往會演變成社交退縮的導火線。本計畫的辦理動機在於排除醫療化標籤，強調「非醫療化、生活導向」的學習設計，將語言治療從「功能補強」轉化為「生活賦能」。我們希望透過「教育預防」作為核心策略，使成年學習者得以在問題發生前，透過系統化的溝通表達與認知訓練，建立自主生活能力，並強化其持續參與社會之信心，讓大學成為支持國民自立生活的知識基地。

(二) 內外兼修的形象重塑：結合醫美提升社交信心與自我的認同

成年人在邁入 30 歲以後，除了面臨內在溝通能力的挑戰，外在形象的轉變亦是影響社交自信的關鍵因素。當前社會對中高齡族群常存有負面刻板印象，導致學習者在職場轉型或社會參與時產生心理門檻。本案辦理動機在於引導學員從「內在溝通」延伸至「外在美學」，透過醫學美容系的科學護膚觀念與個人形象設計，協助學員重塑由內而外的自信。這種設計理念不只是單純的外貌美化，而是結合了「全人健康設計」的心理健康範疇，讓學員在掌握精準表達技巧的同時，也能透過自信的形象展現，提升自我認同感，從而消弭與社會溝通時的心理隔閡，實踐質感生活的目標。

(三) 跨越數位落差的科技賦能：AI 作為百歲人生的數位輔助工具

在工業 4.0 與 AI 浪潮的衝擊下，30 歲以上的成人普遍面臨知識迭代與數位焦慮，數位落差已成為社會隔閡的主要來源。本計畫深刻體認到，若要讓學習者在未來社會具備適應韌性，必須將人工智慧 (AI) 視為一種必備的「數位大腦」與輔助工具。本案動機在於打破學系本位，以語言治療為溝通核心，自然融入 AI 科技賦能，解決學習者在跨領域應用上的碎片化問題。透過教授生成式 AI 工具應用，輔助學員進行內容創作與資訊整理，讓科技不再是障礙，而是增進「理解」能力、提升生活效率的加速器。這種「理解增能」的設計，旨在幫助學員成為能駕馭科技的跨域人才，進而獲得生涯轉型的關鍵競爭力。

(四) 構建社會連結的黃金三角：溝通、理解與自信的系統整合

現代成人在高壓工作與複雜的社交網絡中，常面臨溝通斷層與人際關係的脆弱化，尤其是在跨世代溝通上更顯吃力。本計畫之動機是基於「社會連結設計」模組，建構「溝通、理解、自信」的黃金三角。我們觀察到，單一專業的學習已不足以應對百歲人生的多元挑戰，因此本學程透過語言治療（溝通主軸）、AI 科技（理解工具）與醫學美容（自信形象）的有機整合，提供系統化的解決方案。學員透過實作導向（Hands-on）的學習，產出如「個人化溝通影片」或「形象管理藍圖」等具體成果，這不僅是學習的產出，更是與外界重新建立連結、解決現實生活痛點的實踐路徑。

(五) 落實大學社會責任與校務創新，開創終身教育新藍海

面對少子女化與超高齡社會的雙重趨勢，大學必須走出傳統學齡人口的經營範疇，轉向開創終身教育的新藍海。本校響應教育部「30+ 終身學習大學」政策，以醫事學院作為行政支援與資源整合平台，辦理本專班之動機亦包含推動校務創新轉型。我們期許透過本學程，活化校內成人人力資源，協助學員達成自我實現與生涯轉型。與此同時，藉由本案之執行，校方將全面檢視並修正學則，建立如「修業年限最長 10 年」、「跨校學分抵免」等對成人更友善的制度環境，引導學員銜接學士學位，實踐大學作為社會創新推手的長遠使命。

30+ 自信溝通與智慧美學：重塑百歲人生的跨域學程

讓30歲以上成年人快速理解本計畫如何結合語言治療、醫學美容與AI科技，協助其達成生涯再設計與自我認同。

理解增能 (AI科技應用)

掌握生成式AI工具作為「數位大腦」，縮減數位落差並提升職場效率。



溝通賦能 (語言治療專業)

強化職場與家庭的表達韌性，將專業語治技術轉化為生活社交能量。

自信塑造 (醫學美容專業)

透過科學護膚與形象管理，建立自我認同，展現30+階段的生命光采。

學習特色與支持體系



實作導向與學位銜接
強調「Hands-on」產出成果，修畢16學分可累積並銜接正式學士學位。



友善成人的彈性學制
最長10年修業年限，採週末或夜間混成教學，平衡工作與家庭需求。



全方位心理與生涯支持
配置專業學習顧問與諮商資源，提供選課、心理及生涯轉型諮詢。



30+ 招收對象
30歲以上，高中職學力以上之社會人士



20 班級人數
每班 20 人 (採精緻小班單獨招生)



預期成效
註冊率 90% 以上、完課率 90% 以上

三、 設計理念：內外兼修的溝通賦能與智慧美學

(一) 以語言治療為靈魂：重塑社會連結的溝通主軸

本計畫的核心設計理念在於將傳統被視為病後復健的語言治療專業，從診間醫療場域中解放，轉化為強化成年學習者「生命韌性」的生活技能。語治課程並非教授疾病診斷，而是聚焦於「溝通功能×認知活化×社會互動」的黃金三角。我們深信，溝通不只是語言的交換，更是維持社會連結、防止社交孤立的最底層技術。在百歲人生的脈絡下，感官功能的退化常導致溝通障礙，進而引發人際節奏失調。因此，課程設計理念強調透過精準表達術、聽力保健新知與認知刺激策略，協助 30 歲以上的社會人士在家庭與職涯場景中，重新找回互動的節奏感與主導權。這不僅符合教育部「全人健康設計」中對於預防醫療保健的期許，更是讓專業知識成為支持個人持續參與社會、實踐「學習無界」的重要資糧。

(二) 數位賦能下的理解增能：AI 科技作為第二大腦

面對工業 4.0 與 AI 技術帶來的迭代挑戰，本學程將 AI 科技應用定義為「理解未來社會的數位輔具」，而非艱澀的程式教育。設計理念在於讓 30 歲以上的學員透過掌握生成式 AI 等新興工具，有效縮減因年齡增長而產生的數位落差，進而增進對全球化與科技變遷的理解能力。課程被視為學員的「數位導航系統」，引導學員運用人工智慧優化生活管理、輔助內容創作與提升職場效率。這種設計理念呼應了教育部「生涯轉型設計」模組中對於數位轉型能力的重視，旨在協助高職學歷起點的學員，將 AI 轉化為個人化的「數位大腦」與學習助理。透過科技賦能，學員能從被動的資訊接收者，轉型為能駕馭新工具的跨域設計師，解決百歲人生中因資訊過載而產生的心理韌性問題。

(三) 自信重塑的科學美學：由內而外的自我照顧管理

自信是社會參與的基石，而外在形象則是社交信心與自我認同的具體展現。本計畫規劃醫學美容與形象設計模組，設計理念在於將科學護膚觀念與美學形象管理有機結合，協助學員在社交場合中建立健全的內外自信。這部分課程不再僅僅是追求容貌的美化，而是強調「自我照顧」的尊嚴感，引導學員理解皮膚生理健康，並透過個人形象定位，展現 30+ 階段獨有的生命光采。此一理念緊扣教育部「社會連結設計」模組中對於提升自立生活能力與翻轉老化刻板印象的目標。當學員掌握了專業的科學美容新知與美感評估實務，他們不僅能解決容貌焦慮，更能以更積極、自信的態度重啟人際連結，這正是「智慧美學」在終身教育中賦予學習者的內在能量。

(四) 實作導向的產出邏輯：將知識轉化為可視的生命成果

本計畫設計理念堅定遵循「實作導向 (Hands-on)」原則，拒絕傳統課堂式的碎片化知識堆疊。每一門課程的設計皆被要求必須與生活場域緊密連結，並以產出「可驗證的學習成果」為導向。學員在課程中不只是聽講，更需在老師與業界專家的引導下，動手完成如「個人化溝通風格實作影片」、「大腦認知活化數位工具組」或「居家皮膚健康管理紀錄」等具體產出。這種設計能讓 30 歲以上偏好「問題解決型」學習的社會人士，在操作中獲得立即的成就感，並確保持續學習的動能。透過這些具體的作品，學員不僅能看見自己的轉變，更能將這些成果轉化為轉職、就業或社會貢獻的有力證明，這正是教育部推動「支援跨域學習與問題解決知識基地」的核心價值所在。

肆、計畫目標與目標對象

本計畫響應教育部「30+ 終身學習大學試辦計畫」之宗旨，以本校醫事學院作為行政整合與專業支援平台，提出「自信溝通與智慧美學學分學程」。本計畫旨在打破傳統框架，轉化為支援三十歲以上成人生涯再設計與自立生活的知識基地。以下詳述本計畫預定完成之目標與招收對象：

一、計畫預定完成目標

(一) 落實「三無界」終身學習典範，建構高彈性之問題解決導向學習環境

本計畫的首要目標在於實踐教育部所倡導之「時間無界、學習無界、年齡無界」的終身教育典範，打破過去高等教育僅限於學齡人口的單一框架，促使中華醫大轉型為支援 30 歲以上國民進行生涯再設計與跨域問題解決的知識基地。我們致力於建立一個對成年學習者極度友善的彈性學制，引導學員不再受限於傳統直線式的「學習、工作、退休」三段式人生，而是透過「問題導向」的學習模式，將知識迭代轉化為應對未來超高齡社會變遷的適應韌性。為了達成時間無界，校方將檢視並修正學則，將修課年限展延至最高 10 年，並採混成教學模式，以降低社會人士重返校園的制度門檻。這不僅是學制的創新，更是教育思維的翻轉，讓大學成為社會中堅份子在面對工業 4.0 浪潮時，隨時可以汲取能量、重塑個人競爭力的韌性場域。

(二) 鑄造以語言治療為核心之跨域黃金三角，強化個人溝通、理解與自信能量

本計畫核心目標在於建構一門整合性的專業學分學程，以語言治療系（8 學分）為溝通核心，自然嵌入 AI 科技應用（2 學分）與醫學美容系的形象管理（4 學分），形成「溝通、理解、自信」的黃金三角賦能體系。在語言治療主軸模組中，我們致力於強化學習者在家庭、職場與社會參與中的溝通效能，將臨床復健技術轉化為強化個人社交韌性的生活工具。理解層面則利用 AI 科技作為數位輔助工具，協助學習者縮減數位落差，掌握生成式工具以增進對新興社會變遷的理解能力。最後，透過醫美專業的自信塑造模組，引導學員建立科學的自我照護觀念，提升自我認同感。這種「內在邏輯（語治）×理解賦能（AI）×外在形象（醫美）」的系統性升級，旨在為 30 歲以上學員排除社交隱形天花板，重塑其在百歲人生中的立足點與存在感。

(三) 貫徹教育預防策略與非醫療化課程設計，深化生活導向之實務產出績效

本計畫預定完成之關鍵目標，在於達成「教育預防」之效，徹底翻轉傳統醫事教育的醫療化標籤。不同於醫院診間的病後治療，本學程強調「非醫療化、生活導向、可產出」的教學邏輯，旨在解決許多 30 歲以上成人雖非病人、卻面臨溝通效能衰退或容貌焦慮的現實生活痛點。每一門課程皆依循「實作導向（Hands-on）」原則，要求學員不僅是理論的接收者，更是解決方案的產出者。預計每位學員在修課期間都將產出具體可驗證的成果，例如：錄製個人化的高說服力溝通影片、設計居家適用的認知活化練習工具、或是建立科學的個人減齡形象管理計畫。這種將所學直接應用於日常生活與職場的目標設計，能有效激發學員的學習動能，使其在提升自立生活能力的同時，亦能見證終身學習帶來的生命價值再造。

(四) 規劃精準學士學位銜接與多元職涯路徑，開創三十而立後之第二成長曲線

為了支持成年學習者的生涯轉型需求，本計畫設定了明確的學位銜接與職涯再造路徑作為重要目標。學員在完成這套 16 學分（含 2 學分前瞻因應核心課程與 14 學分專業模組）的課程後，將經認證獲頒部頒學分學程證書，這不僅是專業能力的肯定，更是銜接正式學位的關鍵一步。計畫的長遠目標在於引導學員從短期學程銜接至本校日間或進修四年制學士專班，一旦學員逐年修習滿 128 學分且符合畢業條件，校方將依《學位授予法》授予學士學位證書。這種彈性的銜接機制，旨在協助社會人士跨越年齡定型的焦慮，將 30 歲視為生涯再設計的黃金起點，透過專業知識的迭代，協助其從既有的職業軌道順利轉型至健康管理、形象顧問或 AI 應用等多元斜槓領域，成功繪製出個人的第二成長曲線。

(五) 深化大學社會責任與校務體制創新，營造世代共榮之全齡友善學習社群

本計畫的最終目標在於透過計畫執行帶動校務創新轉型，並落實大學社會責任（USR），讓本校成為支援高齡社會人力活化的重要推手。透過「自信溝通，智慧美學」專班的開設，本校將全面優化對成人友善的學術支持機制，包括配置專業的學習顧問提供選課規劃諮詢，以及結合校內資源提供心理、生涯與關係輔導，協助學員克服重返校園的焦慮。量化目標方面，我們追求註冊率 100% 及完課率 90% 以上的優異表現。而在質化影響上，預期能透過溝通理解與美學教育，促進不同世代間的知識交流與經驗傳承，營造世代共榮的社會氛圍。本計畫不僅是在培養一批具備溝通軟實力與數位硬技能的跨領域人才，更是要展現中華醫大在「醫學與美學」黃金交匯點上的領先特色，為大學在超高齡社會中開創終身教育的新藍海。

二、招生對象與招生策略

（一）法定報考資格與「年齡無界」的教育包容性

本計畫深刻響應教育部推動「時間無界、學習無界、年齡無界」之終身教育典範，在報考資格的設定上，首要考量的是擴大高等教育對成年學習者的可近性與包容性。在年齡限制方面，本學程精確鎖定年滿 30 歲以上之成人，即以入學當年度 8 月 1 日滿 30 足歲為法定標準，旨在協助正值人生黃金期且面臨知識迭代挑戰的中堅份子。在學歷與國籍要求上，報考者須具有高中以上同等學力（歷）並具備中華民國國籍，這確保了學員具備接受高等專業知能訓練的基礎能力。更為核心的設計理念在於「不限背景」的開放精神，我們熱烈歡迎來自各行各業、對「語言溝通、智慧科技與美學健康」具有強烈自我提升動機的人士報考。這種不設限的招生門檻，不僅是為了回應社會產業結構變革下的跨域學習需求，更是為了落實大學作為「支援問題解決之知識基地」的定位，讓不同背景的學員能在此匯聚，透過語言治療與醫學美容的跨界碰撞，激發出更多元的生命潛能與職涯可能。

（二）精準生源規劃：針對三大核心群體的社會賦能

為了確保招生推廣的精準度與計畫的社會效益，本校針對當前社會發展脈絡，規劃了三大核心招募群體作為首要生源。首先是「職場轉職與專業增能者」，這群人多為在職人士，正積極尋求跨入健康設計、AI 應用或高齡照護產業的契機，期許透過本學程的語言治療核心課程與醫美形象設計，獲得足以銜接第二專長與專業證照的紮實職能。其次是「第三人生規劃者」，這群學習者多為面臨退休或已進入第三人生的中高齡族群，他們渴望透過專業學習強化自身的溝通效能、認識 AI 以及生活自信，以便在退休後能持續優雅地參與社會、貢獻所學於社區，實踐世代共榮的目標。最後則是「數位轉型適應者」，他們希冀透過 AI 科技工具應用課程，解決在資訊洪流中理解能力衰退、生活效率低下的焦慮，並透過科技賦能重新奪回生活的主導權。這三類生源的整合，將使本專班成為一個融合了「生涯轉型」與「社會連結」功能的動態平台，精準回應成年人自我實現與自立支持的深層需求。

（三）創新學制與外加名額的行政誘因機制

在招生學制與行政支持層面，本計畫採行日間或進修四年制學士專班模式辦理，並嚴格遵循教育部「單獨招生、外加名額、專班方式」之作業原則，確保教學品質與資源的獨立性。開班規模以每班 20 人為原則，最低開班門檻為 15 人，這種精緻小班制的設計，有利於深度實作導向教學（Hands-on）與學員間的深度互動。為了降低成人重返校園的制度障礙，校方特別提供「正式大學學籍」與最長可達 10 年的修業年限，並採納彈性學分抵免機制（至少 6 學分），引導學員以問題導向的方式逐步累積學分，最終得依《學位授予法》銜接並獲取學士學位。此外，為了激勵學校辦理意願並穩定教學資源，本計畫學生入學後 3 年內暫不列入生師比計算，且其註冊率採計比照境

外新生實際註冊方式處理，這種優厚的行政政策配套，確保了學校能無後顧之憂地將專業行政資源傾注於成年學習者的支持與服務上。

(四) 全方位支持服務：克服回流教育的隱形門檻

本計畫深刻體認到，成年學習者重返校園最大的挑戰往往不在於智力，而在於如何平衡工作、家庭與學業間的複雜關係，以及重拾課本的心理焦慮。因此，招生策略中嵌入了極為關鍵的「全方位支持服務系統」。本校將配置專屬的「學習顧問」，為學員提供從入學到選課規劃的一對一諮詢，協助其制定清晰的個人化學習藍圖。同時，整合校內諮商輔導中心資源，提供心理輔導、生涯轉型輔導以及關係輔導，針對成人可能面臨的家庭角色衝突或職場瓶頸提供專業解方。為了提升學習的持續力，學校將辦理多元的成果發表活動、開學與結業典禮，營造歸屬感極強的學習社群。這種「以人為本」的輔導設計，不僅能降低退學率，更能讓學員在充滿溫度的學術環境中，重新發現學習的樂趣與自我的價值，進而將大學轉型為真正能溫暖支持國民生涯再設計的心靈港灣。

(五) 財務公平與學雜費補貼的就學誘因設計

最後，在招生策略的最後一塊拼圖是建立具備可近性與公平性的財務誘因機制。本計畫深知經濟壓力常是成年人終身學習的攔路虎，因此在學雜費收取上，嚴格依據各校規定採行「學分學雜費」模式，學員僅需依修課多寡繳交相應費用，極具經濟彈性。更重要的是，參與本計畫的學員具有正式學籍，若符合相關資格（如原住民、身心障礙者），皆可依規申請各類學雜費減免，亦適用本部「拉近方案」之私大進修學制減免待遇。此外，學生亦可辦理就學貸款並享有寬限期等緩繳措施，確保學習機會不因經濟條件而受限。這種結合了「學費補助、學貸款配套、彈性收費」的財務方案，與本校語言治療與醫美專業的「高 CP 值」形象結合，能有效吸引高職畢業起點的社會人士踴躍報名。總結而言，這套招生對象與策略的規劃，不僅是為了獲取生源，更是為了引導學習者在百歲人生的長壽脈絡下，親自見證終身學習所帶來的自立生活與社會連結，進而落實大學社會責任，帶動高齡社會的整體社會創新與人力活化。

一、課程架構與內容規劃

本計畫之課程設計理念緊扣教育部「人生 100 素養」之核心精神，旨在協助 30 歲以上學員應對超高齡社會與 AI 科技變革帶來的多重挑戰，建立「時間無界、學習無界、年齡無界」的終身教育新範典。整體課程架構精準對應教育部建議之三大模組：本校獨創之「溝通賦能」模組（語言治療專業）深化了「社會連結設計」的內涵，解決成年人在職場與家庭中的表達障礙；「自信塑造」模組（醫學美容專業）則結合了「全人健康設計」，透過形象管理提升自我認同。而「理解增能」模組（AI 科技應用）則貫穿了「生涯轉型設計」面向，將數位工具定義為百歲人生的「數位大腦」，旨在提供一個既具學術深度又貼近生活應用的學習藍圖。本課程設計跳脫傳統醫事教育的診間框架，強調「非醫療化標籤」、「生活導向」及「實作產出」之特色，將語言治療與醫學美容的專業知識轉譯為足以改變職涯與生活品質的「實戰素養」，引導學員在長壽人生的脈絡下，重新設計個人的第二成長曲線。

在必修核心課程方面，所有學員皆須修習由教育部統一提供之 2 學分「前瞻因應人生 100 核心課程」。此課程作為學員重返校園的啟航點，旨在引導學習者探討高齡社會趨勢，反思過往對於老化的「1.0 舊觀念」，轉而建立「2.0 人生 100 新思維」，並啟動個人專屬的學習藍圖與行動設計。隨後進入的「溝通賦能」模組（8 學分）則充分展現語言治療系作為知識基地的專業優勢，內容涵蓋高說服力溝通、健腦認知活化及安全進食管理等課程。設計理念強調溝通不只是說話，更是社會連結的基礎，透過「做中學（Hands-on）」的教學設計，學員將學會如何運用科學發聲與邏輯表達，在跨世代互動中找回關係的主導權與互動節奏。

在專業賦能模組的後半部，本計畫整合了「理解增能」與「自信塑造」兩大關鍵動能，共佔 6 學分，建構起內外兼修的學習路徑。在「理解增能」部分，導入生成式 AI 工具應用，協助學員掌握數位大腦的使用技巧，利用科技進行自我整理與學習歷程反思，進而提升生活與職場效率，消弭對新興科技的焦慮，確保學員不被 AI 取代，而是成為能駕馭 AI 的跨域人才。與此同時，「自信塑造」模組則由醫美系提供科學的皮膚照護與形象美學設計，協助學員解決隨年齡增長而下降的外在自信問題。這部分課程不僅教授技術，更強調自我形象的品牌重塑與自我認同，讓學員在社交與專業領域展現最佳風采。本學程所有課程均要求具備「可驗證的學習產出」，如：個人溝通實作影片、AI 輔助作品集、或居家形象管理計畫，讓 14 學分的學習過程與生活場域緊密連結。修畢本計畫之專業學分後，學員將獲頒部頒學分學程證書，未來更可透過彈性學分抵免機制與最長 10 年的修業時間，銜接並獲取正式學士學位，實踐終身學習的最高自我實現目標。

課程分為三大專業模組，具體規劃如下表所示：

學習模組	本學程對應領域	課程核心內容與特色
模組一： 全人健康	溝通效能與自信形象	以語言治療系專業為基礎，設計溝通表達、社會互動等課程。結合醫美系資源，融入個人形象管理、皮膚保健等內容，從內在溝通到外在形象，實現全人自信。
模組二： 生涯轉型	AI 數位賦能	教授生成式 AI 工具應用，輔助學習整理、內容創作與視覺呈現，強調讓學習者成為能駕馭 AI 的跨域人才，而非被 AI 取代，為其生涯轉型提供關鍵的數位競爭力。
模組三： 社會連結	生活應用與實作	所有課程皆設計實作產出，例如：製作個人溝通風格影片、設計家庭用認知活化工具、規劃個人形象管理計畫等，將所學直接應用於家庭、職場與社區，強化社會參與。

二、教學模式與學習方法

本計畫在教學模式的設計上，核心契合教育部「時間無界、學習無界、年齡無界」之終身教育典範，深刻體認 30 歲以上成年學習者身兼職場、家庭與自我成長等多重角色的現實挑戰，因此特別規劃「高度彈性化」的授課時程與場域機制。我們打破傳統日間大學的排課框架，將課程主軸策略性地安排於週末全天或平日夜間時段，旨在讓具備高職以上學歷的在職社會人士，能夠在不中斷經濟來源與家庭責任的前提下，實現「無後顧之憂」的重返校園計畫。這種授課彈性不僅是時間上的挪移，更是本校對「回流教育」支持系統的具體實踐；計畫中明定修業年限最長可達 10 年，並建立清晰的學分抵免與採認規範，讓學員能以「小步快跑」的節奏累積專業能量，逐步繪製出個人的百歲人生行動藍圖，將大學轉化為真正能支援生涯轉型與問題解決的知識基地。

在學習方法的實施上，本學程全面導入「混合式學習 (Blended Learning)」模式，透過數位轉型技術精準調配「理論理解」與「技術實作」的黃金比例。針對本計畫中涉及 AI 科技應用、皮膚生理基礎及溝通邏輯等強調「理解增能」的學術性內容，我們採用線上非同步教學或遠距同步互動，讓學員得依個人節奏隨時隨地汲取新知，消弭因工作繁忙造成的學習中斷。然而，針對語言治療中的溝通演練，以及醫學美容中的科學護膚實作等需要高度「人際溫度」與「手感技術」的核心課程，則堅持採實體授課模式，利用本校醫事學院頂尖的專業實驗室進行深度互動。這種 O2O (Online to Offline) 的混成設計，不僅符合成人學習者偏好「自主控時」與「重視實體連結」的特性，更能有效減輕學員重返學術環境的心理壓力，讓「智慧美學」的修習過程成為一種兼具效率與專業質感的生命體驗。

30+人生再設計：自信溝通與智慧美學學分學程

介紹中華醫事科技大學為30歲以上成人設計的「自信溝通與智慧美學」學分學程

專為成人學習者設計：
彈性、實作、高支持

自信力：打造外在形象

結合醫藥美容科學，透過形象管理建立由內而外的自我認同。



彈性混成學習模式

線上理講課程結合線下實體實作，兼顧工作、家庭與學業。



溝通力：重塑內在邏輯

以語言治療專業為核心，強化職場與家庭中的精準表達能力。

理解力：駕馭AI賦能

將生成式AI轉化為數位大腦，提升學習與工作效率，消弭數位落差。



黃金賦能鐵三角
內外兼修的
系統化學習



實作成果導向教學

強調產出溝通影片、形象藍圖等作品，將知識轉化為可見成果。



全方位支持系統

配置專屬學習顧問，並提供長達10年的彈性修業年限。

本計畫最核心的教育品質確保機制，在於貫徹「實作產出導向 (Hands-on)」的教學理念，拒絕讓專業知識停留在純粹的聽講層次，而是轉化為可見、可感的實踐素養。我們深信 30 歲以上的學習者更傾向於「問題解決型」的學習，因此每門課程皆預設了具體可驗證的產出目標，將「溝通理解」與「生活自信」轉化為真實的生活工具。學員在語言治療模組中，將錄製個人化的「精準表達示範影音」或研發「居家認知活化工具」；在醫美模組中，則需完成「四季科學減齡保養藍圖」；而在 AI 賦能課程中，則需產出足以優化職場效率的「個人 AI 作品集」。這種強調產出的邏輯，讓學員在每一次的操作中都能看見自我的知識迭代，並將這些具體的學習成果帶回其原本的家庭、職場與社區，真正落實「非醫療化、生活導向」的教育預防策略，讓學員親自見證學習如何重塑生活的「存在感」。

在師資組成的策略上，本計畫採取「學術導引×跨系整合」的雙軌協同模式，確保教學內容與當前社會脈絡無縫接軌。根據計畫規範，本學程的授課由本校語言治療系與醫學美容系的優質專任師資擔任，負責建構紮實的專業底層邏輯與學術品質監督。這種師資組合不僅能提供學員跨領域的視角，更能讓 30 歲以上具備豐富社會閱歷的學員，在與學界專家的對話中獲得「共鳴式」的學習激發。師生之間不再是傳統的灌輸關係，而是在「前瞻因應人生 100」的核心願景下，共同探討如何透過溝通韌性與智慧美學來翻轉老化的刻板印象，達成「世代共榮」與「知識共創」的社會創新目標。

三、學生支持服務系統

為協助「自信溝通與智慧美學」學分學程的學員能夠在「三十而立」後順利重返校園並克服各類轉型障礙，本校特別整合醫事學院、教務處與學務處等軟硬體資源，建構一套以「生涯再設計」為核心的全方位學生支持服務系統。本系統的首要基石在於建立深度的引導機制，校方指派具備教育輔導與職涯發展背景的專業人員擔任專屬學習顧問，從學員踏入校園的第一刻起，便啟動一對一的適應性諮詢服務，協助這群平均已離開校園數年甚至數十年的 30+ 學習者，重新盤點個人的生命經驗與學習缺口。學習顧問不僅會根據學員的職場背景與未來願景，量身打造選課路徑與學習目標，更會針對學程中 14 學分如何銜接至 128 學分大學學位的長遠路徑，提供精確的導航服務。

在心理與生涯轉型的韌性建構方面，本校充分發揮醫護體健領域的背景優勢，深度結合校內諮商輔導中心的專業資源，為學員提供高強度且具私密性的心理健康輔導與職涯再造諮詢。我們深刻理解

30 歲以上的成人學習者在面對工業 4.0 與 AI 變革時，往往存在著深層的「知識迭代焦慮」與「數位落差恐懼」，因此本支持系統特別強調心理韌性的培育，協助學員處理因重返校園、身分轉換所產生的壓力，使學習過程不再只是單純的技能獲取，而是一場由內而外的自我發現之旅。生涯諮詢服務則側重於「轉業協助」與「第二曲線開發」，利用本校豐富的醫藥美學與 AI 資源，協助學員將本學程所學之語言治療溝通技巧與醫美形象設計理念，轉化為實際的職場競爭力，為其生涯轉型設計提供實質的支撐力量。這套系統不僅關注學員的學術產出，更關注學員作為一個「全人」在百歲人生脈絡下的心理調適與價值再造，從而落實教育部「全人健康設計」的試辦目標。

針對成年學習者在生命週期中所扮演的多重角色衝突，本校特別設計了針對性的「關係輔導」支持架構，旨在解決學員在平衡家庭職責、工作義務與學位追求時所面臨的人際挑戰。我們觀察到，許多回流教育的學員常因時間分配的改變而引發婚姻關係、親子關係甚至是職場人際關係的緊張，因此本校諮商體系會提供專屬的關係諮詢，協助學員學習如何將本學程中學到的「精準表達術」與「跨世代溝通技巧」直接應用於家庭與生活環境中，讓學習成為改善生命品質的解方而非負擔。透過與學務處的合作，學校也會定期辦理家屬參與的工作坊，邀請學員的伴侶或親屬共同見證學習的價值，建構一個「校園、職場、家庭」三方共榮的支持社群。這種深度的人際關係支持機制，體現了本校在推動「社會連結設計」模組時的細膩思考，確保學員能獲得家人的理解與支持，進而在「年齡無界」的教育典範下，更從容地航向百歲人生的新航點。

為了強化學員的歸屬感並擴大其社會資本，本校透過「人際聯結」模組，積極營造一個具備強大社會影響力的學習社群。我們不定期規劃各類班級活動、專題沙龍與跨屆校友交流會，利用本校溫馨的「學員專屬休憩與討論空間」，增強同儕間的緊密互動與知識共創，使本專班不僅是一群學生在聽課，而是一個共同面對時代挑戰的「命運共同體」。校方更會辦理富有生命意義的開學典禮、結業典禮及各類「實作導向」的成果發表會，讓學員在向大眾展示其「個人溝通影片」或「AI 輔助作品集」的過程中，獲得極大的成就感與社會認同，實踐「翻轉老化刻板印象」的教育願景。這種具備高度「社會連結」特色的支持系統，不僅能顯著提升學員的完課率與學習動能，更能透過人際網絡的橫向擴展，為學員開創更多非正式的職場合作與斜槓創能契機，真正落實「時間無界、學習無界」的辦學精神。

最後，在校園軟硬體環境的實質支持方面，本校提供全台領先的專業實驗室作為學員的實戰基地，讓「自信溝通，智慧美學」的理念得以在尖端設備的支持下開花結果。學員在語言治療模組中，可充分使用配備臨床級評估與訓練設備的「語言治療專業教室」進行溝通實務練習；在醫美模組中，則可進入符合高規格安全標準的「醫學美容實作實驗室」進行皮膚照護與形象設計實作，這種「醫學專業底蘊」與「美學生活實踐」的軟硬體結合，為學員提供了遠勝於一般通識課程的專業高度。此外，校方亦提供豐富的圖書館數位資源、資料庫及 AI 應用軟體授權，並透過「拉近方案」等助學措施與學分抵免機制，減輕學員的財務壓力，確保學習機會的公平性與可近性。本計畫透過上述從顧問引導、心理諮商、關係調適、同儕聯結到硬體實作的全方位支持體系，致力於營造一個「無後顧之憂」的溫暖校園，讓每位 30+ 學習者都能在此重塑存在的自信，自信地走向百歲人生的輝煌下半場。

四、品質確保機制

(一) 賦能導向的課程架構與實作產出設計

學習品質的確保始於精準的課程架構設計，其核心在於從傳統的學術灌輸轉向成人學習者的「賦能」(Empowerment) 與「生活滿意度」提升。以中華醫事科技大學的計畫為例，其課程架構嚴謹地依循教育部「人生 100 素養」框架，將 16 學分的課程劃分為「必修核心」與「專業模組」兩大區塊，確保學習內容兼具前瞻思維與實用技能。在專業模組的設計上，採取了「跨領域黃金三角」策略，整合語言治療(溝通賦能)、AI 科技(理解增能)與醫學美容(自信塑造)三大領域，這不僅打破了傳統科系的藩籬，更將原本被視為「醫療復健」的語言治療，轉化為強化

社交韌性的生活技能，具體落實了「非醫療化」與「教育預防」的品質設計理念。此外，為了確保課程符合熟齡族群的實際需求，課程設計強調「實作導向（Hands-on）」的產出邏輯，拒絕碎片化的知識堆疊。每一門課皆設定了可驗證的學習成果，例如學員需產出「個人化溝通風格實作影片」、「居家認知活化工具」或「AI 輔助作品集」。這種以產出為本的架構（Outcome-based），確保了學習不只停留在認知層面，而是能直接轉化為解決生活痛點的能力，從源頭保證了課程內容與學員生命經驗的高度關聯性與實用價值。

(二)適性化的混成教學模式與雙軌師資配置

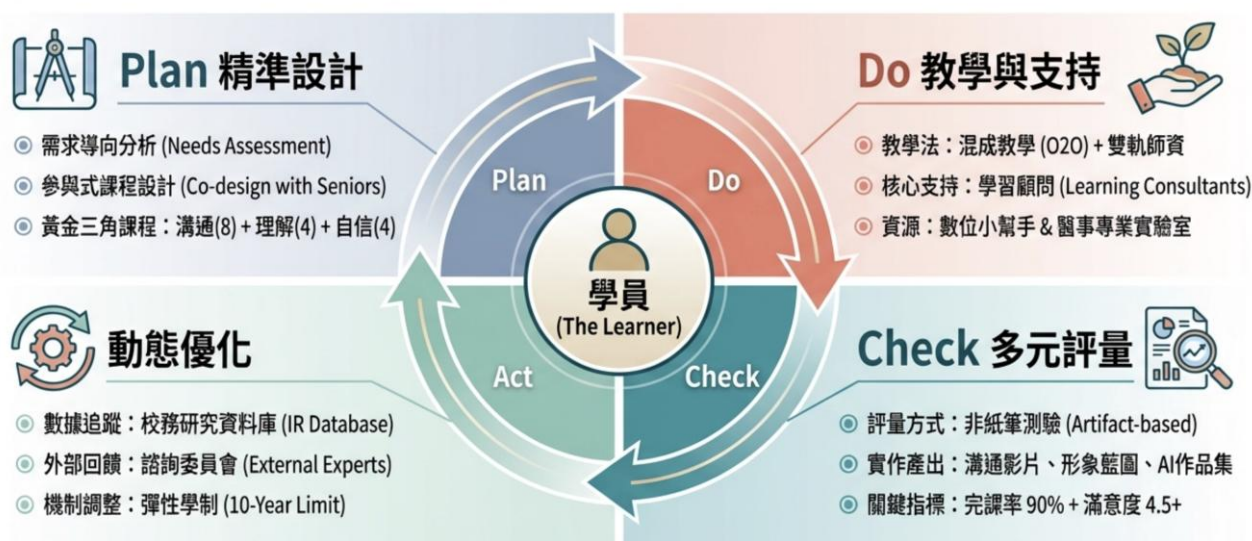
教學品質的落實關鍵在於執行階段的「教學法」轉型，必須揚棄對學齡人口的單向教導，轉而採用適合 30 歲以上成人的互動與引導模式。在本計畫中，為了克服成人學習者在職場與家庭間的時間衝突，建立了高度彈性的「混合式學習（Blended Learning）」機制，將強調理解的 AI 科技與理論課程採線上進行，而需要人際溫度與手感技術的溝通演練與醫美實作則堅持實體授課，這種 O2O（Online to Offline）的設計有效降低了學習門檻並確保了深度互動。在師資選任方面，建立了「學術導引×跨界實戰」的雙軌協同機制，規定至少三分之一的課程由校內專任教授負責建構學術底蘊。這種師資組合不僅能確保教學內容緊貼產業脈動，與學員相近的生命經驗更能產生高度共鳴，符合同儕導師制度的精神。此外，教學過程中引入了動態調整機制，講師需具備與長者溝通的技巧（如：語速、字體調整），並透過課堂助教或「數位小幫手」協助解決技術門檻，確保學習不會因數位落差而中斷。這種以學習者為中心的教學調適，配合實體實驗室的高規格硬體支援，讓學員在專業且友善的環境中進行「經驗的再整合」，而非被動接收資訊，從而確保了教學過程的高品質互動與實質成效。

(三)全方位支持系統與數據驅動的品保循環

學習品質的最終確保，仰賴於完善的支持環境與持續改善的 PDCA 循環（Plan-Do-Check-Act）。鑑於成人重返校園常面臨心理焦慮與多重角色衝突，本機制建立了一套「全方位學生支持服務系統」，配置「學習顧問」提供一對一的選課規劃與生涯諮詢，並整合校內諮商資源提供心理與關係輔導，協助學員平衡家庭、工作與學業。在成效評估（Check）方面，摒棄了傳統的紙筆測驗，改以多元評量為主，如：成果展、生命故事分享與作品集展示，讓學員獲得具體的成就感。同時，計畫設定了明確的量化指標（KPI），如：註冊率 90%、完課 90% 以上及滿意度 4.5 分以上，作為檢核品質的客觀標準。更重要的是，這套機制包含了動態的反饋迴圈，若課程反應不佳或成效未達標，將立即啟動教學調整或內容修正，並透過外部諮詢委員會引入專家意見，避免閉門造車。最後，透過彈性的學制設計（如：10 年修業年限、學分抵免），營造出「容錯」且「友善」的制度環境，確保學員能持續留在學習路徑上，最終達成社會連結與心理幸福感的全面提升。

全方位教學與學習品質確保機制 (PDCA Ecosystem)

結合課程模組與行政支持的動態循環系統



(一) 修業年限：打破線性時間框架，賦予十年彈性學習週期

為回應教育部推動「時間無界」之終身教育典範，本校將修正學則，針對本計畫學員之修業年限進行重大鬆綁。考量 30 歲以上成人正處於職涯發展與家庭責任的夾心階段，其學習路徑往往是非線性且充滿變動的。因此，本校承諾將本計畫學生之最長修讀時間彈性展延至 10 年，打破傳統四年制大學僵化的修業限制。此一修訂旨在創造一個「容錯」且「從容」的學習時空，讓學員無須因短期工作調動或家庭變故而被迫中斷學業。

此外，針對女性學員可能面臨的懷孕分娩、或中高齡學員可能遭遇的重大傷病與育嬰需求，本校將建立個別化評估機制。如學生有特殊原因，經學校評估後確認其經轉換學習模式仍可完成應修畢業學分者，得酌予個案採認，進一步展延其修業年限。這項措施不僅符合《大學法》賦予大學的自治精神，更體現了本校醫事學院對於「全人健康」與生命週期關懷的深刻理解。我們將確保相關規範明定於校內法規中，使「十年磨一劍」的學習旅程成為法律保障的權利，而非僅是口頭承諾，讓學員能在漫長的百歲人生中，隨時保有重返校園充電的機會。

(二) 學分抵免：建立堆疊式認證機制，暢通學位銜接最後一哩路

為落實「學習無界」並激勵成人學習動機，本校將建立一套清晰、透明且具高度流通性的學分抵免與採認規範。本計畫所開設之 16 學分課程（含 2 學分核心課程與 14 學分專業模組），將被視為學員通往學士學位的重要基石，而非獨立的短期研習。依據教育部規定，本校將修訂學則，明定經本計畫審認通過之課程，未來若學員考取本校相關系所（如：語言治療系、醫學美容系），可直接採認抵免畢業學分，且承諾可跨校抵免至少 6 學分，確保學習成果的流通性與保值性。

此一機制的核心在於建構「微學分堆疊 (Stackable Credits)」的學習路徑。學員在完成本專班課程後，將先獲頒教育部認證的「學分學程證書」作為階段性成就證明；隨後，若學員有意持續深造，可透過本校的回流教育路徑，逐年累積修習至 128 學分。一旦符合畢業條件，校方將依《學位授予法》授予正式學士學位。這種「先證書、後學位」的設計，能有效降低成人面對長學制的心理門檻。本校亦將同步檢視現行「專業實務經驗抵免學分」之規定，研擬將學員在職場上的實務成就或持有的專業證照（如：美容技術士等），納入學分抵免的範疇，真正實現「實務與學術」的雙向認證，讓每一分努力都能轉化為學位資本。

(三) 學籍管理：給予正式身分保障，建構進退有據的友善支持

在學籍管理層面，本校將採取「正式學籍、彈性管理」的雙軌策略。首先，參與本計畫之學員均具備正式大學學籍，這意味著他們與一般大學生享有同等的校園權利，包括圖書資源使用、申請學雜費減免及辦理就學貸款（依規定辦理）之資格。給予正式名分是對成人學習者最大的尊重，也是建立歸屬感的基礎。

其次，針對成人生活中不可預期的變動，本校將針對休學、復學與延修等狀態制定更具彈性的管理辦法。具體而言，學員若因故需申請休學，其休學期間將不列入實際修業年數（10年）之計算。這意味著學員可以安心地暫停學業去處理人生難題，待狀態穩定後再無縫接軌復學，而無須擔心修業年限屆滿被退學的風險。同時，為了配合教育部政策並減輕學校行政負擔，本計畫學生於入學後3年內暫不列入生師比計算，且註冊率採計方式比照境外新生辦理。這些行政配套措施的修訂，將解除學校在經營成人專班時的績效指標壓力，使行政團隊能專注於提供更細緻的「學習顧問」服務與「關係輔導」，確保每一位學員無論處於在學、休學或延修狀態，都能被納入學校的支持網絡中，不被遺漏。

總結

透過以上完整且周詳的規劃，已為本計畫的成功實施奠定了堅實的基礎。從修業年限的十年展延、學分抵免的學位銜接，到學籍管理的彈性包容，每一項學則修訂皆緊扣「溝通、理解、自信」的核心精神，旨在移除成年人重返校園的制度障礙。我們深信，透過制度面的優化，能將本校醫事學院轉化為支援30+族群生涯再設計的堅強後盾，讓「自信溝通與智慧美學」不僅是課程名稱，更是學員面對百歲人生挑戰時的真實寫照。

陸、計畫工作項目與實施期程

一、 第一階段：行政整合與計畫報部（115年1月至115年4月）

本階段的核心在於建立組織架構與法規配套。計畫啟動首月，由本校醫事學院整合語言治療系與醫學美容系成立跨單位推動小組，明確人力分工。最重要的工作項目是依據教育部規範，於115年2月10日前完成計畫申請書與經費規劃表的送件。在此期間，校方亦須針對30+學習者的特性，完成校內學則的檢視與修訂，包括將修業年限展延至10年、制定至少6學分的跨校學分抵免規範，以及確認學生入學後3年內不列入生師比計算等行政誘因。此外，亦須盤點語治情境教室與醫美實作實驗室，確保硬體設施符合教學品質與消防安全要求。

二、 第二階段：招生推廣與資格審定（115年5月至115年7月）

本階段的工作重心在於精準招生與確定學籍。根據4月下旬公告的審查結果，本校將立即發布「單獨招生」簡章，明確載明招生對象為年滿30歲以上且具高中職以上學歷之國民。為了在115年8月確定學籍，推動小組將於5-6月密集舉辦線上與實體說明會，針對欲尋求「生涯再設計」的在職人士進行行銷。招生作業將秉持公平、公正原則，辦理資料審查與面試，選拔出20位（不得低於15人）正取學員進入專班。在7月底前完成報到與學籍登錄，確保計畫能準時於8月1日正式執行。

三、 第三階段：核心課程啟動與全方位支持（115年8月至116年1月）

計畫邁入正式執行期，首要任務是辦理新生開學典禮，傳遞計畫理念並啟動「前瞻因應人生100」2學分必修核心課程，引導學員反思1.0舊觀念並建立2.0新思維。隨後展開14學分的專業課程（語治8學分、醫美4學分、AI賦能2學分），採混合設計模式（實體與線上並行），以兼顧學員的職場與家庭需求。此階段將同步配置學習顧問，啟動一對一選課諮詢與心理、生涯轉型輔導系統，協助學員適應重返校園的焦慮，確保學習的持續力。

四、第四階段：成果驗證與校務品質優化（116年2月至7月）

最後一階段聚焦於成效評估與產出展示。本計畫強調「實作導向」，學員需完成個人化溝通實作影片、AI作品集或形象管理計畫等具體成果，並於學期末辦理成果發表會進行質化與量化的檢證。最終，於7月底完成第一年度成果報告書報部備查，將本計畫的成功模式轉化為大學社會責任(USR)的具體績效，達成社會創新與人力活化的遠景。

一、執行單位與團隊優勢

本計畫由本校具備高度整合能量的「醫事學院」擔任主要執行與資源調度平台。醫事學院憑藉著深厚的醫學底蘊與創新的美學視野，具備以下三大獨特優勢，確保留在「30+大學」的試辦計畫中，能為學員提供最高品質的學習體驗：

(一)跨領域整合的領導者：醫學與美學的黃金交匯，打造全國唯一的自信賦能基地

本院獨步全國，成功整合了「語言治療」與「生物醫學美容」等多元醫事專業，形成了一種難以被複製的結構性優勢。這不僅是學系間的合作，更是本校應對高齡化社會多面向挑戰的「獨特競爭力」。我們打破了傳統學科的藩籬，將原本隸屬於不同領域的專業進行有機結合：利用全國稀缺的「語言治療專業」師資，從內在邏輯層面強化學員的溝通效能與社交韌性；同時結合「生物醫學美容專業」，從外在形象層面透過科學護膚與美學設計，重塑學員的自我認同。這種「由內而外」的系統性設計，自然地實現了「醫學與美學的黃金交匯」，直接呼應教育部對於「全人健康」與「生涯轉型」的目標設定。我們不僅是傳授知識，更是透過這兩大專業的結合，解決成人學員在社會參與中面臨的「溝通焦慮」與「容貌焦慮」，讓學員在具備精準表達能力的同時，也能擁有展現自我的勇氣，真正做到「溝通無礙、自信滿滿」。

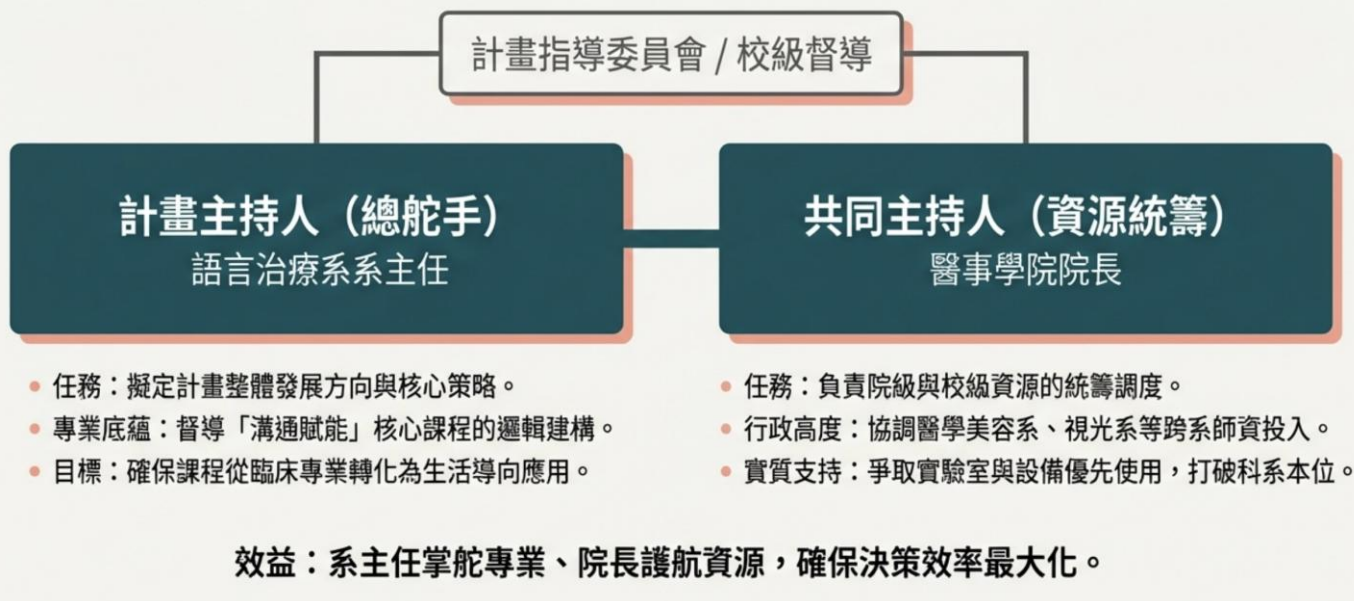
(二)豐富的成人教育經驗：翻轉醫療化標籤，深諳成人學習的心理需求

醫事學院在過去多年間，已透過推廣教育與樂齡大學等管道，累積了極為豐富的成人教育經驗。我們深刻理解，30歲以上的成人學習者並非傳統定義下的「病人」，因此在課程設計上，我們堅持「非醫療化」與「生活導向」的原則。教學團隊深知成人學習者的動機源於解決生活痛點與追求自我實現，因此我們將艱澀的醫學理論轉化為實用的生活技能。學院師資具備高度的教學彈性與同理心，能夠從「治療者」轉型為「引導者」，在教學過程中不僅傳授技術，更重視學員的心理支持與經驗重構。這種以學習者為中心的教育哲學，使我們能精準回應成人對於知識更新的渴望，並提供符合其生命經驗的教學服務，確保學習過程充滿成就感而非挫折感。

(三)完善的實作場域：頂尖實驗室支援，落實「做中學」的實務產出

為了確保「實作導向 (Hands-on)」的教學理念得以落實，醫事學院將無條件開放院內先進的專業實驗室作為本計畫的堅強後盾。我們擁有配備臨床級評估設備的「語言治療專業教室」，讓學員能在專業儀器的輔助下，科學化地分析自身的嗓音特質與溝通模式；同時，符合高規格安全標準的「精準醫美實驗室」，則提供了最專業的皮膚檢測與保養實作環境。這些場域不僅是教學空間，更是學員進行「經驗再整合」的實戰基地。透過AI科技軟體的導入與專業硬體的支援，學員能在此產出具體的學習成果，如個人溝通風格分析報告或專屬形象管理藍圖。此外，學院亦規劃了溫馨的學員專屬休憩與討論空間，營造出具備歸屬感的學習社群氛圍。這些完善的軟硬體資源，將為學員提供最貼近實務、最安全且最舒適的學習環境，確保每一分學習投入都能轉化為帶得走的實戰能力。

壹、雙軌領導與策略擘劃：學術專業與院級資源的垂直整合



二、組織規劃與人力分工

(一)雙軌領導與策略擘劃：學術專業與院級資源的垂直整合

為確保「自信溝通與智慧美學」學分學程能精準回應教育部 30+大學計畫之精神，本計畫建立了嚴謹的雙軌領導機制。首先，由計畫主持人（語言治療系系主任）擔任計畫總舵手，負責擬定計畫的整體發展方向與核心策略。系主任憑藉在語言治療領域的深厚學術底蘊，將親自督導「溝通賦能」核心課程的邏輯建構，確保課程設計能從臨床專業成功轉化為生活導向的應用知能，並定調計畫的教育預防特色。同時，為了強化跨系所的資源流動，特別敦聘計畫共同主持人（醫事學院院長）負責院級與校級資源的統籌調度。院長將發揮其行政高度，協調醫學美容系等跨系師資的投入，並爭取校內實驗室與設備的優先使用權。這種「系主任掌舵專業、院長護航資源」的垂直整合模式，能有效打破科系本位主義，確保計畫在執行過程中，能擁有最穩固的決策效率與資源後盾，展現本校醫事學院推動終身教育轉型的決心。

(二)專業執行與品質控管：跨域教學研發與行政運作中樞

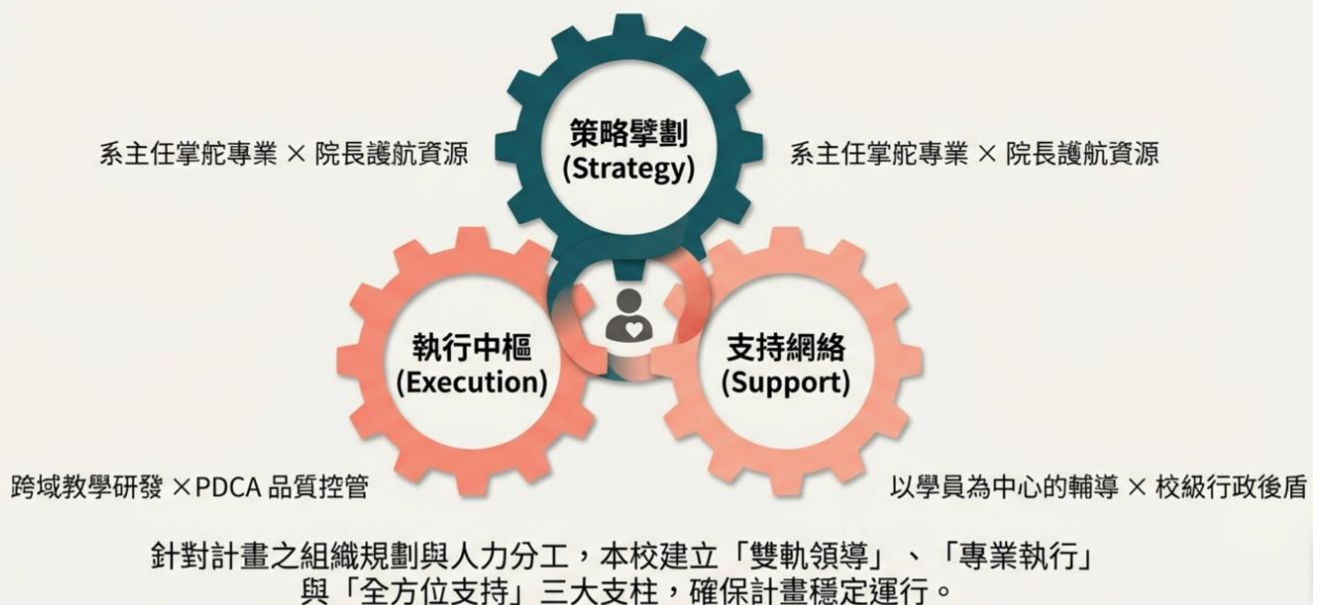
在計畫的實際執行層面，設置了專責的執行中樞以確保教學品質與行政效率。計畫執行秘書由院內資深行政人員擔任，作為計畫的管家，負責日常行政管理、進度管考（PDCA）、經費控管及跨單位聯繫，確保每一分預算皆精準用於學員學習。而在教學核心方面，成立了課程與教學組，由語言治療系與醫學美容系的核心教師共同組成。此小組肩負著「跨域整合」的關鍵任務，負責將語治的內在溝通邏輯與醫美的外在形象設計進行有機結合，開發出具備實作產出（Hands-on）的教材。同時，該組亦負責校內外師資的安排，落實「學術導引×跨界實戰」的雙軌師資策略，嚴格把關教學品質，確保每一堂課都能讓 30+學員獲得具體的生活應用技能與職場競爭力。

(三)全方位支持與行政後盾：以學員為中心的輔導網絡

為了協助成年學習者克服重返校園的焦慮與多重角色衝突，本計畫建構了溫暖且堅實的支持系統。學生輔導組是本計畫的一大亮點，由專屬的「學習顧問」、學系導師與諮商中心專業人員組成。他們不僅負責前端的招生宣傳與學員招募，更在入學后提供全方位的支持，包含：選課規劃、學習進度追蹤，以及心理與生涯轉型輔導，協助學員在家庭、工作與學業間取得平衡。最後，由行政支援單位（教務處、學務處、總務處）作為堅強後盾，協助處理學籍管理（如修業年限展延至 10 年）、學分抵免與採認、經費核銷及場地設備維護等事宜。透過校級行政單位的通力合作，我們致力於營造一個無障礙且友善的學習環境，確保計畫運作無礙，讓每一位學員都能無後顧之憂地專注於自我實現與成長。

組織規劃與人力分工：打造高效執行的策略生態系

確保學術專業與行政資源的垂直整合，建立三大支柱



三、資源挹注與整合

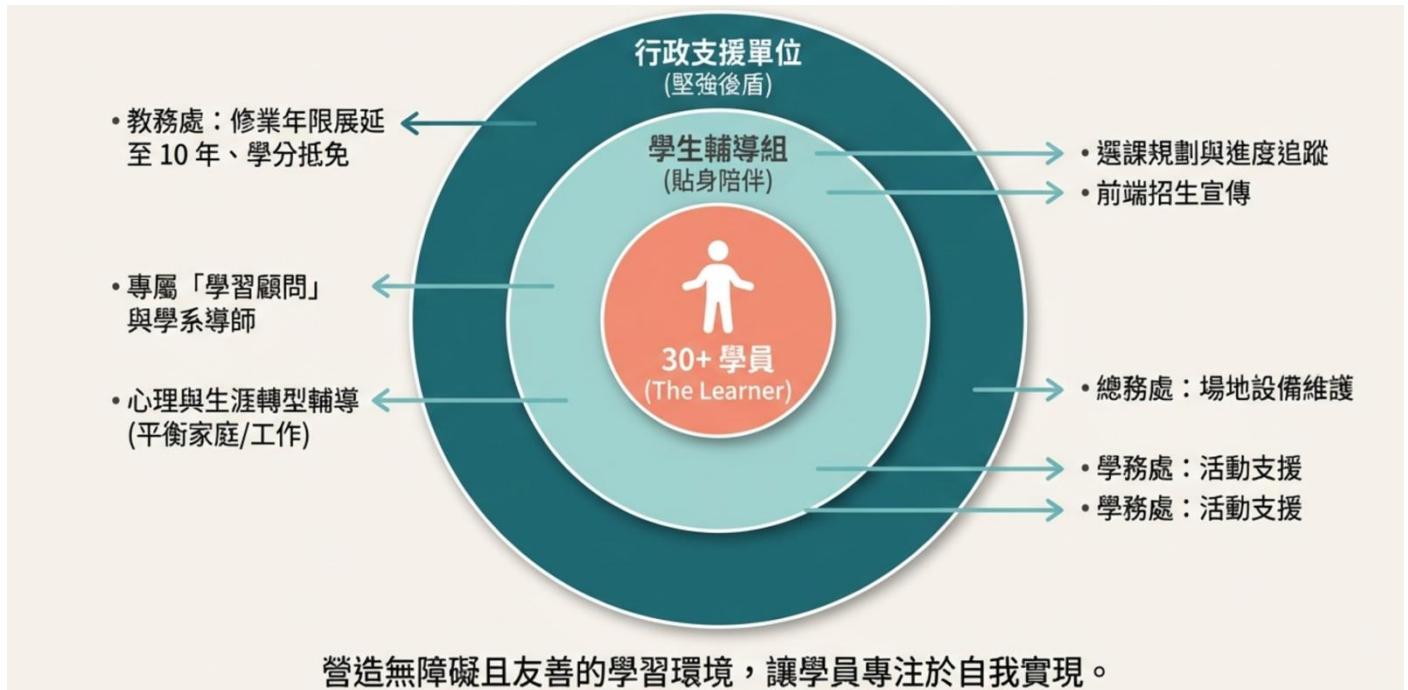
本校高度重視此計畫，視其為校務轉型與落實大學社會責任的重要里程碑，並承諾由校級統籌投入豐沛資源，以最高規格支持學員的學習發展：

(一) 硬體資源：頂尖醫事實驗室支援，打造臨床級實作基地

為確保「實作導向 (Hands-on)」的教學品質，本計畫將優先調度醫事學院內部的專業教學空間，提供學員最優質的硬體支持。首先，將無條件開放配備臨床級評估與訓練設備的「語言治療專業教室」，讓學員能利用專業儀器進行科學化的嗓音分析與溝通模式檢測，確保學習成效具備數據佐證。其次，提供符合高規格安全規範的「醫學美容實作實驗室」，內含專業皮膚檢測儀與保養實作設備，讓學員在安全且專業的環境中修習科學護膚與形象設計課程。此外，為落實「社會連結設計」模組的精神，校方特別規劃了溫馨舒適的學員專屬討論與休憩空間，營造具歸屬感的學習社群氛圍，促進學員間的經驗交流與跨世代互動，讓校園成為支持其生涯再設計的第二個家。

(二) 軟體資源：數位賦能全面升級，導入生成式 AI 學習工具

在軟體資源方面，本校致力於消除成年學習者的數位落差，並強化其「理解」未來科技的能力。學員入學後即享有正式學籍，可充分運用圖書館豐富的電子期刊、數位資料庫與影音學習資源，作為終身學習的知識後盾。更關鍵的是，配合本學程「AI 數位賦能」模組的需求，學校將編列專款預算，統一採購並授權學員使用生成式 AI 應用軟體 與相關數位工具。這不僅是提供工具，更是為了讓學員能將 AI 轉化為個人的「數位大腦」與私人學習助理，協助其進行資料整理、內容創作與工作流程優化。透過軟體資源的挹注，我們期望協助 30+學員克服科技焦慮，掌握駕馭新興科技的主導權，真正落實「智慧美學」的科技底蘊。



捌、預期成果

(針對計畫目標與實施項目，提出具體相對應的質化與量化的預期成效。)

本計畫旨在創造可衡量且具深遠影響的成果。我們將從「量化成果」與「質化效益」兩個維度，具體闡述計畫預期達成的成效，並論證其對於學員個人、學校發展乃至整體社會所帶來的正面影響。

一、量化成果 (Quantitative Outcomes)

以下為本計畫第一年度預計達成的具體績效指標 (KPIs)：

(一) 精準招生與學籍活化：達成 90% 註冊率與外加名額之規模經濟

本計畫的首要量化指標鎖定於精準招生的達成度。因應我國於 114 年正式邁入「超高齡社會」，30 歲以上人口占比已高達七成三，社會對於知識更新與生涯再設計的需求呈爆發式成長。本校計畫於第一年度成功招收 1 班專班，學生人數以 20 人為原則，且最低開班人數不低於 15 人，旨在透過「單獨招生」與「外加名額」之彈性管道，吸引具備高中職以上學歷之成年學習者重返校園。我們預期新生註冊率將達成 90%，這一數據的信心源於對生源的精確盤點：包括尋求第二專長銜接的職場轉職者、欲透過語治與醫美專業強化自立生活能力的第三人生規劃者，以及希望藉由 AI 科技消除溝通隔閡的數位轉型適應者。在行政激勵措施上，本計畫學生入學後 3 年內暫不列入生師比計算，且註冊率採計方式比照境外新生實際註冊方式處理，這使得本校能將資源最大化傾注於這 20 位學員的個別化輔導上。透過 90% 的註冊達成，本校不僅能展現對超高齡社會教育需求的快速響應能力，更將建立起穩定的成人教育生源市場，有效提升校務發展的韌性，開創大學在少子女化趨勢下的終身教育新藍海。

(二) 學習韌性與完課品質：建構 90% 以上高完成率的專業賦能體系

在成人學習的脈絡下，如何確保學員在兼顧工作與家庭的同時仍能穩定修課，是本計畫的核心挑戰。因此，我們設定第一年度學員的課程完成率（修習課程並取得學分之比率）須達到 90% 以上。這一高標指標的背後，是基於本校縝密的「學生支持服務系統」，包括：配置學習顧問提供選課規劃、心理與生涯轉型諮詢，以及針對家庭角色衝突提供的關係輔導服務。本學程規劃之 14 學分專業模組與 2 學分必修核心課程，皆採「實作導向(Hands-on)」原則設計，讓學員透過錄製個人化溝通影片、設計認知活化工具或居家形象管理計畫，在實作中獲得成就感並驗證學習成效。我們預期 90% 的完成率將證明「非醫療化、生活導向」的教學設計能有效維繫成年人的學習動能。同時，本計畫提供最長 10 年的修讀時間，並允許延修生列計在學人數，這種寬容的學制設計將大幅降低退學風險，讓學員能以最適合自己的節奏完成學業。這項指標的達成，不僅代表教學品質的優異，更象徵本校成功翻轉了醫事專業的醫療化標籤，將其轉化為具備「高完成度」的生命賦能工具。



(三) 學習經驗與服務優化：追求 4.5 分以上的高滿意度教育體驗

本計畫高度重視學員的學習體驗與主觀成就感，預期學員對課程內容、師資專業度、教學模式及行政支持系統的整體滿意度調查分數，平均將達到 4.5 分以上（滿分 5 分）。為了達成此量化目標，本校在師資規劃上採取「學術與實務」雙軌制，專任師資授課大量分享臨床實務，確保語言治療的溝通效能與醫學美容的形象設計能與市場脈動同步。教學模式方面，採混合式學習（Blended Learning），結合實體實作的深度互動與線上學習的便利性，讓 30+ 學員能掌握學習的主導權。4.5 分以上的高滿意度指標，不僅是對教師教學能力的肯定，更是對本校行政整合能力的檢驗。當學員在「全人健康設計」與「生涯轉型設計」中感受到自身韌性的提升，這種正向回饋將成為學校在「醫學與美學黃金交匯」品牌形象上的強力背書，進一步提升校譽特色與領導地位。

(四) 認證獲取與學位銜接：確保 90% 證書獲取率並開創職涯斜槓路徑

本計畫的最終量化產出為學員的專業認證與未來學位銜接的法律保障。我們預計在學程結束後，有 90% 以上的學員能修滿所有必修與選修學分，順利取得由教育部認證頒發的「部頒學分學程證書」。這份證書不僅是個人「溝通理解與生活自信」能力的專業證明，更是跨入健康設計、AI 應用或形象顧問產業的關鍵敲門磚。更具戰略意義的是，這 16 個學分未來可跨校抵免至少 6 學分，並引導學員銜接本校正式的學士學位課程。若學員逐年累積修滿 128 學分並符合畢業條件，本校將依《學位授予法》授予學士學位，這為高中職學歷起點的社會人士提供了一條長達 10 年的專業成長坦途。透過 90% 的證書獲取率，本計畫將具體展現大學作為「支援跨域學習與問題解決知識基地」的功能，協助學員在自我實現、生涯轉型與自立支持等面向達成實質突破，開創多元斜槓的職涯可能。

(五) 社會創新與校務革新：量化成效背後的長遠質化影響

上述四大量化績效指標的達成，將對本校校務發展與整體社會創新產生深遠影響。在校務層面上，本計畫預計透過註冊率與完課率的數據，驗證「30+ 終身學習大學」作為校內示範模組的可行性，促使本校全面修訂學則，包括：學分抵免、修業年限與延修生規範，建立對成人更友善的學術生態環境。在社會影響層面上，這 20 位學員的成功案例將成為「翻轉老化刻板印象」的最佳實證。透過語言治療提升的溝通軟實力、醫美塑造的自信硬實力，以及 AI 賦能的數位硬技能，我們為社會活化了一批兼具跨領域素養的中堅人力。預期成效不僅體現在這 16 學分的獲得，更在於透過教育預防策略，減少了社會因溝通隔閡或健康老化問題而產生的長照與社交成本。最終，本計畫將落實大學社會責任(USR)，將大學的知識能量精準轉化為解決超高齡社會問題的具體行動，實踐「時間無界、學習無界、年齡無界」的終身教育新範典，為世代共榮營造更具韌性的社會氛圍。

二、質化效益 (Qualitative Benefits)

除了可量化的數據，本計畫更追求深層次的質化效益，其策略價值體現在以下三個層面：

(一) 學員個體之核心素養重構：實現「內在邏輯、外在形象與科技驅動」的系統性升級

本計畫的首要質化效益在於協助 30 歲以上學員達成應對百歲人生的「實戰素養」再設計。在長達百年的長壽人生脈絡下，單一技能已不足以支應快速變革的產業環境，學員面臨的是職場溝通受限與自信流失的隱形天花板。透過本學程 8 學分的語言治療核心課程，學員將能顯著提升在職場與家庭中的精準表達能力，從內在邏輯層面找回人際互動的節奏感。結合 4 學分的醫學美容專業，學員得以建立科學的自我照護觀念與個人美學形象，將「自信」轉化為職場競爭力與社會參與的動能。此外 2 學分的 AI 賦能課程將科技定位為學員的「數位大腦」，協助其掌握生成式工具以優化生活效率，縮減數位落差造成的焦慮。這種由內而外的賦能，不僅是能力的提升，更是協助學員在自我實現與生涯轉型面向達成深度演化，使其從從容應對下半場人生的挑戰。

(二) 學習動能與自我價值再造：透過「實作導向」產出驗證重返校園的生命成就感

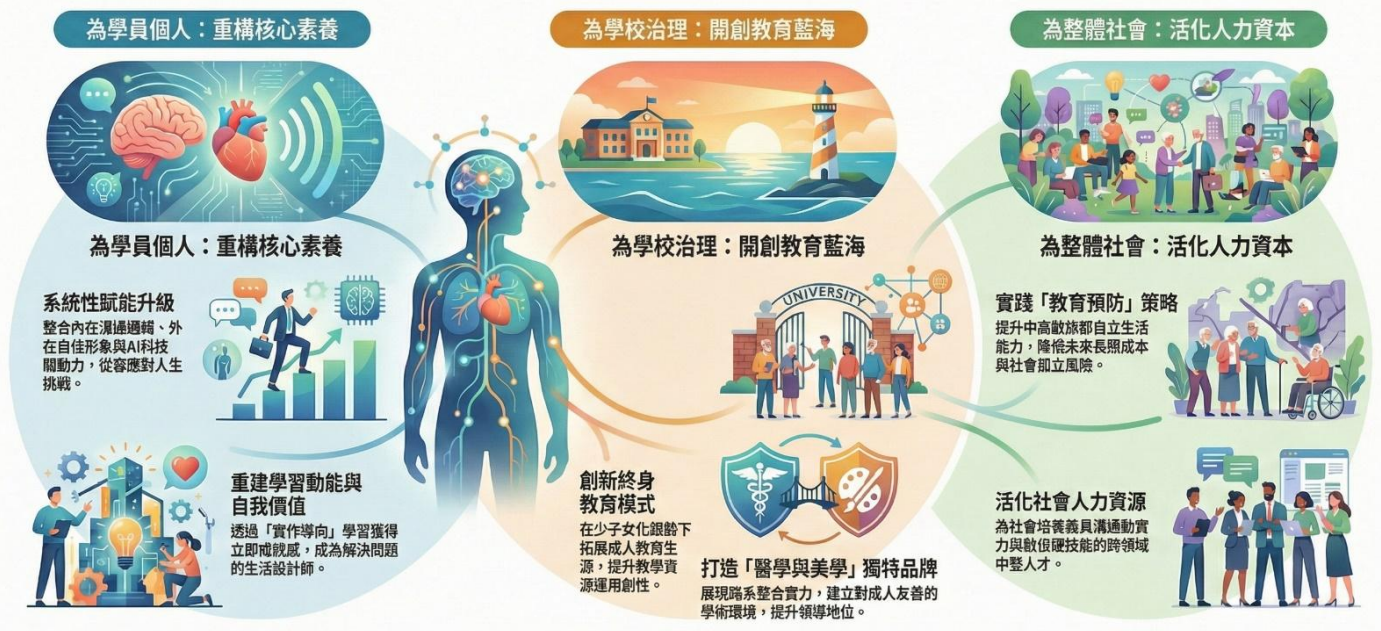
本計畫追求的深層質化效益，是讓 30 歲以上的成年人從「功能補強」轉向「社會參與」的心理韌性重建。學程嚴格遵循「實作導向 (Hands-on)」原則，拒絕傳統灌輸式教學，要求學員產出如「個人溝通實作影片」、「AI 輔助作品集」或「四季科學減齡保養藍圖」等具體成果。這些可驗證的學習產出，能讓高職學歷起點的社會人士在操作中獲得立即的成就感，消弭重返學術環境的焦慮與心理門檻。這種「做中學」的模式，讓學習成效與生活場域緊密連結，學員不再只是被動的受教者，而是具備問題解決能力的「生活設計師」，為其開創斜槓職涯或重塑第二成長曲線注入強大的心理動能。

(三) 學校治理與教學模式創新：在少子女化浪潮中開創「醫學與美學」的教育新藍海

對本校而言，本計畫不僅是一個學分學程，更是推動校務創新與行政轉型的關鍵示範模組。在少子女化趨勢下，大學必須積極拓展穩定的成人教育生源市場，而本校醫事學院透過整合語言治療、醫學美容之跨領域資源，成功展現了「跨系本位整合」的卓越實力。本計畫成功建立了一個可複製、可推廣的成人終身學習創新模式，將校內醫事專業活化為具備「非醫療化標籤」的生活化課程，大幅提升了教學資源的運用韌性。透過學則的彈性修正（如：修業年限延至 10 年、學分採認配套），本校成功建立了一個對成人極度友善的學術環境，進而打造出「醫學與美學黃金交匯」的獨特品牌形象。這項效益將提升本校在終身教育領域的領導地位，使其成為社會中堅份子尋求生涯再設計的首選知識基地，為學校發展注入新的永續生命力。

重塑價值：「自信溝通與智慧美學」學程的深遠效益

旨在清晰展示「自信溝通與智慧美學」學分學程為個人、學校及社會帶來的多層次、深度的質化效益。本學程不僅是技能培訓，更是一項系統性的價值再構工程。它從學員個人出發，進而驅動學校治理創新，最終為應對超高齡化社會的挑戰貢獻具體解決方案，實現個人、學校與社會的三贏局面。



(四) 社會人力資源活化與價值再造：解決高齡社會溝通與科技落差的社會創新

本計畫的質化效益在社會層面體現為一種積極的「教育預防」策略。因應 114 年我國邁入超高齡社會，社會對於 30+ 族群的人力活化需求日益迫切。計畫為社會培養了一批兼具溝通軟實力、數位硬技能與自信形象的跨領域人才，有效回應了人口結構變遷帶來的挑戰。學員掌握的語言表達、認知活化與聽力保健技能，能顯著提升中高齡族群的自立生活能力，減少因感官衰退或溝通隔閡造成的長照成本與社會孤立。更重要的是，本專班鼓勵學員將所學貢獻於職場與社區，促進知識與生命經驗的跨代交流，營造世代共榮的社會氛圍。這種人才活化的過程，將社會中堅份子的「焦慮」轉化為「產能」，不僅解決了個人痛點，更在數位轉型浪潮中，為社會保留了一群具備前瞻適應韌性的中堅力量，達成社會整體的永續發展。

(五) 實踐大學社會責任(USR)：從「知識傳遞」走向「問題解決」的知識基地典範

最後，本計畫展現了大學作為社會創新推手的深層使命，將大學的知識能量具體轉化為解決社會問題的實踐行動。這是本校落實大學社會責任(USR)的最佳體現，超越了傳統課堂教學，將大學功能定位於支援跨域學習與引導自立生活。本校將最前沿的 AI 應用、美學管理與語治科技帶入社會大眾的視野，打破了學術與現實生活的藩籬。當學員在「全人健康」、「生涯轉型」與「社會連結」三大模組中獲得實質成長時，本校即完成了從「知識基地」到「生命支持系統」的角色轉型。長期而言，本計畫將引導更多成年學習者透過認證銜接學位，實踐「時間無界、學習無界、年齡無界」之教育新典範，為超高齡社會的穩定發展與全齡學習環境的構建，貢獻卓越且深遠的質化影響。

玖、課程講師規劃總表

1. 應能反應申請理由及發展方向重點；並敘述課程結構、課程設計原則與特色。
2. 課程規劃如以專業實務為導向或結合推動課程分流計畫，請敘明具體策略或作法，本部審查時將列入優先考量。若有涉及專業證照考試者，亦請另加說明相關規劃。
3. 講師類別請選填下列英文代號：A.大專校院師資 B.業界老師 C其他（請說明）

(請提供整體說明再填列下表)

在課程結構的設計上，本學程由魏惠娟教授擔綱之「前瞻因應人生 100 核心課程」作為起點，這是所有學員必修的 2 學分基石，旨在引導學習者反思過去的 1.0 舊思維，進而建立適應長壽人生的 2.0 新視野，為後續的專業迭代定錨。專業領域課程則規劃了 16 學分的精實架構，將語言治療與醫學美容兩大專業有機揉合。課程設計原則嚴格遵循教育部倡導之「非醫療化標籤」、「生活導向」與「實作產出」三大特色，將學術深度轉譯為生活實務，確保學員獲取的每一分知識皆具備高度的生命實踐價值。

在「自信塑造」模組中，醫學美容系林麗英主任與羅逸文助理教授共同建構了「智慧美學」的技術基石。林麗英主任主責之「精準皮膚健康照護」課程，核心理念在於將傳統經驗式的美容保養升級為數據導向的精準評估，透過 AI 皮膚影像分析系統，引導學員科學化地判讀生理指標，建立個人化的皮膚管理策略。羅逸文老師則開設「數位影像美感分析與評估」，此課程結合美學理論與資訊科技，透過 AI 數位影像處理，引導學員在「主觀美感」與「客觀數據」之間尋找平衡點，使美學概念轉化為可量化的指標，讓學員能具備科學化的美感判讀能力，進而應用於專業形象管理，達成自我認同與社交自信的同步提升。

在「溝通賦能」模組方面，語言治療系的師資團隊展現了全方位的賦能設計。張意助理教授透過「話語的溫度：表達實務訓練」，專注於提升學員在職場與家庭中的表達能力，解決表達受限的隱形天花板。趙若婷助理教授則從語用學視角出發，開設「從語用學看網路迷因與爆紅現象」，讓學員在理解現代數位傳播邏輯的同時，強化數位時代的人際連結感。對於健康老化至關重要的生理機能，由郭雅欣老師主持「食刻守護：吃得下的幸福」，將吞嚥保健轉化為安全進食的生活美學；陳琪玲老師則開設「語言與注意力的認知促進」，透過非醫療化的活動設計，強化學員的認知韌性與防老能力。翁育萍老師則運用其在生化與科技應用的專業，提供學員對科技應用與生理健康的底層邏輯支撐。

本計畫具體的專業實務導向策略，體現在「學術導引與業界實務」的雙軌設計。所有課程師資皆為中華醫大專任菁英，符合教育部至少 1/3 校內專任師資之規定，且具備博碩士級與豐富的實務證照資歷。課程執行中，我們強調「做中學」的策略，學員將透過 AI 工具輔助產出如「個人溝通實

作影片」或「科學保養藍圖」等可驗證的成果。此外，本計畫建立彈性修學制度與跨校學分抵免機制，引導學員從學分學程銜接至正式學士學位路徑，開創多元斜槓的職涯可能，不僅解決社會人力活化需求，更落實了大學社會責任，為超高齡社會營造世代共榮的教育典範。

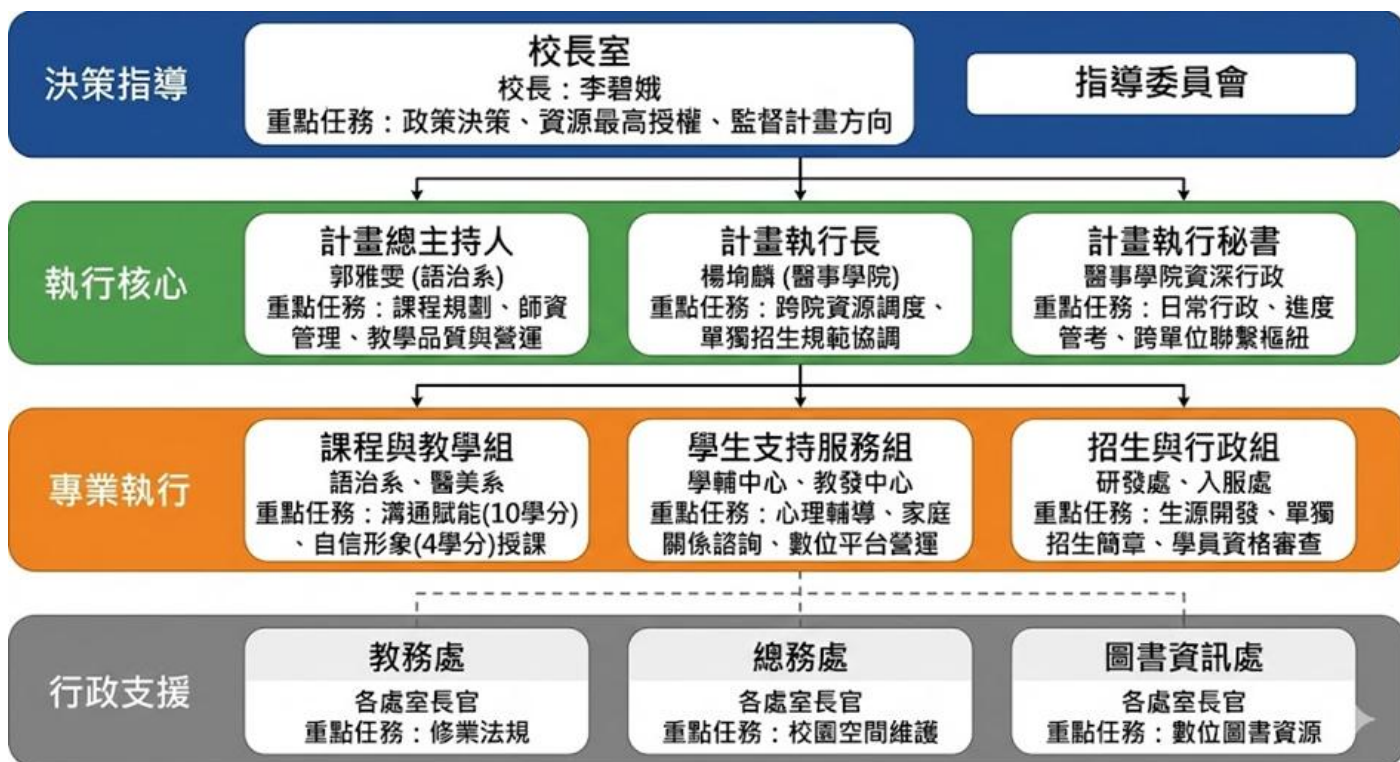
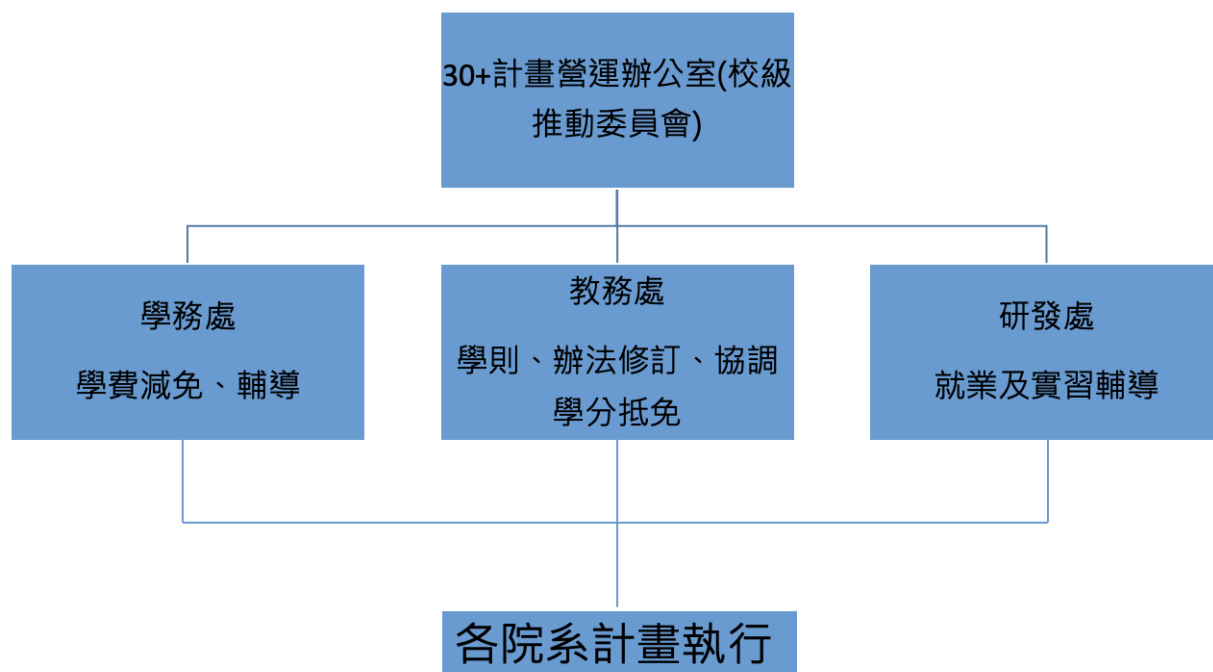
※學分學程名稱：自信溝通與智慧美學 (2+14 學分) (不同學分學程請分別填列下表)

講師類別	講師姓名	擬授課程名稱	學分或時數	專(兼任)任	授課課程相關資歷與證照	備註
A	魏惠娟	前瞻因應人生 100 核心課程	2 學分	專任	現職：國立中正大學教授 學歷：美國明尼蘇達大學教育政策與管理研究所博士 授課專長：成人教育方案規劃與管理、樂齡學習與人生設計	此必修 2 學分由本部委託國立中正大學提供統一線上課程，各校不需自行規劃，但需保留呈現此列。
A	李碧娥	AI 健康生活助手：看懂健康資訊	2 學分	專任	現職：中華醫事科技大學校 長、印尼 Universitas Muhammadiyah Surabaya 合聘教授 學歷：澳洲 Griffith University 護理研究所博士 事蹟：全球前 2% 頂尖科學家、澳洲 Griffith University 國際傑出校友	
A	翁育萍			專任	現職：中華醫事科技大學語治系副教授 學歷：國立台灣大學醫學院生化暨分生所博士 授課專長：生理學、生物化學、科技應用	
A	羅逸文	數位影像美感分析與評估	2 學分	專任	現職：中華醫事科技大學醫美系助理教授 學歷：美國德州農工大學資訊科學所碩士 授課專長：美容專業英文、醫美人工智慧概論	

講師類別	講師姓名	擬授課程名稱	學分或時數	專(兼任)任	授課課程相關資歷與證照	備註
A	林麗英	精準皮膚健康照護	2學分	專任	現職：中華醫事科技大學醫美系副教授兼系主任 學歷：國立雲林科技大學設計學研究所 博士 授課專長：化妝品有效性評估、美容美膚學	
A	張意	話語的溫度：表達實務訓練	2學分	專任	現職：中華醫事科技大學語治系助理教授 學歷：高師大特教系溝通障礙組博士(進修中) 授課專長：成人語言障礙學、聽能復健	
A	趙若婷	從語用學看網路迷因與爆紅現象	2學分	專任	現職：中華醫事科技大學語治系助理教授 學歷：南大特教學系輔助科技所碩士 授課專長：語言發展學、溝通障礙評量	
A	郭雅欣	食刻守護：吃得下的幸福	2學分	專任	現職：中華醫事科技大學語治系助理教授 學歷：高雄師範大學聽語所碩士 授課專長：吞嚥障礙、溝通障礙評量	
A	陳琪玲	語言與注意力的認知促進	2學分	專任	現職：中華醫事科技大學語治系助理教授 學歷：成功大學健康照護科學研究所博士 授課專長：溝通諮商技術、報告寫作基礎	

拾、組織架構圖與相關照片

一、辦理 30+ 終身學習大學組織架構圖



二、空間照片（請提供清楚可辨識之 30+ 終身學習大學使用環境空間、特色場地設施、消防安全設備等照片）

(一) 語言治療專業教室

114 年 12 月竣工的語言治療情境教室，配備完善的訓練設備，確保學員掌握臨床級實作技能。



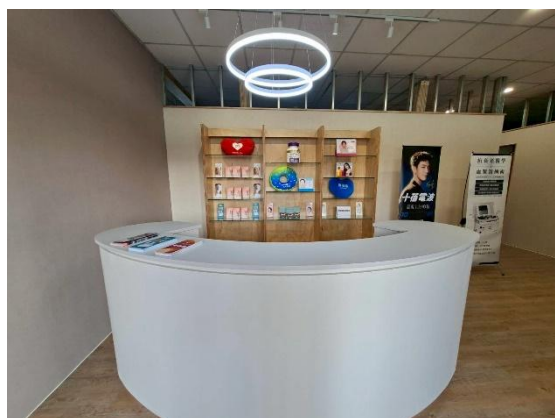
(二) 語言治療見習/實習中心

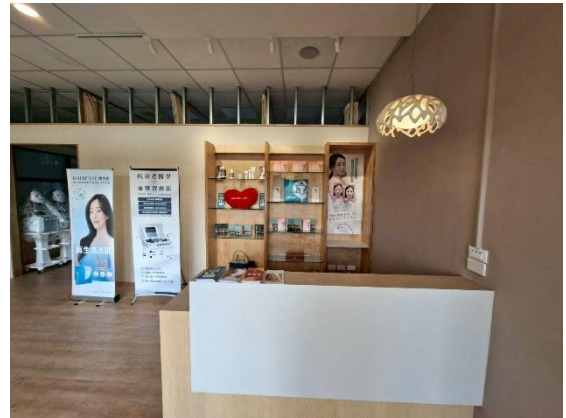
語言治療系宛如誠品的優美環境中，提供學員觀察及演練的場所。



(三) 醫學美容實作教室

依循高規格安全標準，提供專業的皮膚照護與形象設計實作環境。





三、活動照片（過去曾辦理之中高齡相關具特色績效之學習活動照片）

活動內容	活動照片
<p data-bbox="272 1395 596 1433">樂齡大學課程體驗活動</p>	
<p data-bbox="204 1570 655 1697">至台南市文化中心參與創世基金會義賣活動，為民眾提供聽力、語言和吞嚥篩檢</p>	

至台南市社區進行長輩健康篩檢



至台南市社區篩檢並接受記者採訪

<https://www.cdns.com.tw/articles/490698>



瑞復基金會園遊會活動



至台南市社區篩檢並接受記者採訪 <https://youtu.be/eeTAAhpRtzw>



至台南市文化中心參與創世基金會義賣活動，為民眾提供聽力、語言和吞嚥篩檢



偏鄉社區服務：關廟區龍崎永續發展協會聽力篩檢



偏鄉社區服務：東山區聖賢里吞
燕篩檢



壹拾壹、附錄

(其它可呈現本計畫特色優勢之輔助參考資料)

中華醫大 USR 大學社會責任計畫成果節錄：

醫美系

朱木貴老師辦理超過二十場綠色療育與藝術實作課程，藉由手作過程中的剪、黏、貼、拉、繞等許多不同的手指與手部運動，訓練長者的手眼協調與組織能力，促進腦部活化，減緩老化與失能。



藏花蒔
押花杯墊DIY



中華醫大USR
社會責任實踐計畫
University Social Responsibility



藏花蒔
華醫USR園藝治療課程
押花杯墊DIY



中華醫大USR
社會責任實踐計畫
University Social Responsibility

永生花—玻璃罩永生花



華醫USR x 楠西龜丹 園藝治療課程





語治系

陳琪玲老師帶領學生辦理聽力保健宣導與聽力篩檢活動，除了透過聽力衛教，介紹日常生活中保護聽力的方法，也讓學生實務操作運用課堂所學實際檢查長者聽力，並提供簡單實用的保健建議。







