

中華醫事科技大學

教育部 30+大學

試辦

智慧健康生活實踐學分學程專班

計畫背景、動機與目的

我國人口結構已正式進入超高齡社會，中高齡人口比例持續攀升，30歲以上族群在健康管理、職涯轉銜、社會參與及自我實現等層面，面臨前所未有的結構性挑戰。傳統教育體系多聚焦於青壯年升學與初入職場階段，對於中高齡族群「仍具學習動機、但學習目標已轉向生活品質與健康管理」之需求，長期缺乏系統性、情境化且可落實於生活與就業的教育模式。本專班目的為健康藍圖、智慧生活及生活實踐由護理系、醫管系、長照系及調保系等跨域專業師資依據豐富教學經驗、實作場域培育30歲在職轉銜族、55歲以上準退休族及健康促進需求族群為主要招生對象。對於有意照護也將輔導考取相關證照。

整體營運與領域課程設計理念

在營運策略上，本學程採取「彈性修課x生活實踐」的整合模式，降低一般民眾回到校園學習的心理門檻，同時確保學習歷程具有連貫性與累積性。透過跨領域師資合作、實務導向課程設計與學習支持機制，協助學生在安全、友善且具支持性的學習環境中，逐步培養自我照顧、持續學習與社會參與的能力。在領域課程設計理念方面，將課程學習延伸至生活場域與實際應用情境，使學習成果不僅停留於課堂，而能真正融入日常生活，進而提升整體營運的社會影響力與永續性。

課程及師資特色

本學分學程之課程設計，係以一般民眾的實際需求為核心，跳脫傳統學術導向課程模式，強調生活貼近性、實作可行性與學習可持續性，形塑兼具深度與親和力的學習體驗。本課程結合護理系、調理保健系及長照醫管科系等師資專長，整合智慧科技、健康數據、失智照護與中醫養生等關鍵領域，形塑兼具科學基礎與人文關懷的跨域師資團隊。

就業輔導與諮詢服務設計

本計畫主要服務對象涵蓋中高齡學習者、回流教育學員及具家庭照顧責任之族群，其在職涯發展與學習歷程中，除一般學業與就業需求外，常同時面臨中高齡轉職適應、職涯再定位、家庭照顧壓力調適與角色平衡等複合性挑戰，爰規劃導入具備相關專業背景之諮詢輔導資源，以回應學員實際需求。本計畫針對高齡職涯規劃、職涯轉換輔導或心理社會支持等專長之專業人士，提供個別化或小團體諮詢服務，協助學員進行職涯盤點、學習路徑規劃與生活壓力調適。此類專業諮詢屬於專案型、對象導向之輔導措施，非由校內一般學生輔導中心例行業務兼辦，以確保輔導品質、專業深度與計畫執行成效。透過上述跨單位資源整合與專業諮詢導入，本計畫得以建構兼顧學習支持、職涯發展與生活調適之全方位支持體系，協助學員穩定完成學習歷程，提升再就業或轉職成功率，實踐終身學習與社會回流之政策目標。

執行團隊與行政支持機制

本計畫由校方配合現有學制，成立專案辦公室，協助計畫的執行，另配合教務處協助課程規劃，法規修訂、學分抵免，並由學務處輔導中心協助學生入學後的心理諮商與輔導。另有會計室協助經費支用。

預期成效（含質化與量化）及其對校務發展與社會創新的影響

（一）質化預期成效

- 1.提升學生健康素養與自我管理能力
- 2.強化數位科技與生活應用能力。

3.促進學習動機與終身學習行為

(二) 量化預期成效 (KPI)

成效面向	預期成效
招生與修課	招收學生 ≥ 20 人，課程完課率 ≥ 80%
學習成效	學生健康素養、數位能力前後測提升 ≥ 20%
滿意度	學生整體滿意度 ≥ 85%
就業／參與	參與就業、社區服務或延伸學習比例 ≥ 30-40%

對校務發展與社會創新的影響

本計畫以30+人生教育為核心，整合健康照護、智慧科技與終身學習資源，強化學校在中高齡教育與社會責任之校務定位，促進跨系所協作與教學創新，形塑可複製之30+人生大學營運模式;同時回應超高齡社會需求，推動中高齡人力再活化與健康促進，創造教育實踐與社會創新之雙重效益。

參、計畫背景分析（說明辦理相關計畫背景、動機與本案設計理念）

一、計畫背景

在我國邁入超高齡社會的結構背景下，45歲以上中高齡族群逐漸成為人口主體，其健康狀態、生活品質與社會參與程度，已直接影響家庭支持系統與整體社會永續。然而，現行教育體系多仍以青壯年升學或單一專業培訓為主，對於30+族群在「健康管理、數位適應、生活實踐與職涯再設計」等複合需求，缺乏整體性與系統化回應，導致中高齡族群在面對人生階段轉換時，常出現準備不足與資源斷裂之情形。

另一方面，智慧科技與數位健康工具快速發展，使健康管理逐漸由醫療場域延伸至日常生活。然而，多數30+族群仍停留於被動接受資訊或零散使用工具，欠缺理解健康數據意涵、判讀身體訊號與進行自我管理的能力，影響生活品質與自主性提升。由此可見，人生學習不應僅停留於知識傳授，而應以「健康藍圖建構」為起點，協助學習者整合健康認知、科技應用與生活行動，培養可持續的自我管理能力。

同時，隨著退休年齡延後與工作型態多元化，中高齡族群對職涯再設計與多元參與之需求日益明顯。現行就業與培訓機制多以年輕勞動力為核心，較少針對30+族群提供結合健康條件、能力盤點與生活情境的學習支持，導致中高齡人力資源未能有效再活化。若能透過教育體系導入跨域學習與實務導向培力，將有助於促進中高齡族群多元就業與社會參與可能性。

基於上述背景，本計畫以建構「健康藍圖、智慧生活、全人照護、生活實踐」為核心之30+人生學習模式為主要方向，透過課程與師資整合，系統性強化學習者之健康素養、數位能力與自我管理能力，進而提升生活品質與自主性。同時，藉由職涯盤點、能力培力與社會參與銜接，支持30+族群進行職涯再設計與多元角色發展。

本校以「培育醫事技術專業人才，增進就業知能以服務社會人群」為辦學宗旨，亦以「成就學生」為本校辦學之目的。本系所隸屬之「護理學院」以「關懷生命」為出發點，培養醫療照護與健康促進人才為主軸，以實務為導向，強化健康照護多元特色教學，落實臨床實務與醫療產業鏈結，並善盡大學社會服務責任。配合國家保健醫療及前瞻基礎建設等重點政策，本系培育護理專業人才的辦學理念，總教育目標以培育理論與實務能力兼備之護理專業人才為宗旨，基於本校具備健康照護、智慧科技與實務導向教學之長期基礎，透過本計畫得以整合校內外資源，建立具示範性、可複製與可擴散之30+大學營運與課程模式，不僅回應在地中高齡族群之實際需求，亦可作為我國推動30+人生與30+教育政策之重要實踐案例。

二、動機

本計畫之動機，源自對現行中高齡教育模式三項關鍵不足的回應：

第一，學習內容與生活實踐斷裂。

現行多數成人或樂齡課程偏重知識傳遞或單一技能培訓，缺乏整合健康、科技與生活情境的系統設計，學生難以將所學有效轉化為可持續的生活行動與行為改變。

第二，健康與職涯議題被切割處理。

中高齡族群的健康狀態、工作能力與社會參與高度相關，但現有教育與就業輔導多以單點介入為主，未能提供整合式支持，導致學習成果無法延伸至就業或角色再定位。

30+，30+人生缺乏「方法學」與「引導機制」。

多數中高齡學習者並非缺乏意願，而是不知道「如何開始」、「如何選擇」及「如何持續」。教育體系若僅提供課程，而未提供藍圖設計、能力盤點與陪伴式引導，難以真正促成改變。

基於上述問題意識，本校憑藉在健康照護、智慧科技與實務導向教育之長期耕耘，具備跨域整合與落地實作的專業優勢，爰規劃本計畫，期能建立一套以「健康藍圖設計」為核心、結合科技應用與生活實踐的30+人生大學運作模式，補足現行制度缺口。

三、本學程設計理念

本學程之領域課程設計，係以「健康藍圖、智慧生活、全人照護、生活實踐」為主軸，結合30+人生族群的生活需求與學習特性，建構兼具深度與親和力的跨域課程架構。

（一）以健康為核心，強化自我照顧能力

課程設計首先著重於協助學生建立正確且可實踐的健康觀念，涵蓋身體健康、心理調適與生活作息管理面向，引導學生認識自身健康狀態，學會基礎健康管理與預防概念，從被動接受照護，轉為主動關照自我。

(二) 導入智慧科技，貼近生活應用

配合數位化與智慧科技發展趨勢，課程適度融入智慧健康工具、數位應用與科技輔助學習內容，並以「生活化、低門檻」為設計原則，協助學生理解科技、善用科技，而非被科技排除，讓科技成為支持健康與生活品質的實用工具。

(三) 強調全人發展，兼顧身心與社會連結

課程不僅關注生理健康，也涵蓋心理健康、人際互動與社會參與等層面，透過身心平衡、情緒調適與社會連結相關課程，引導學生在30+人生階段維持良好的生活動能與社會互動，提升整體生活滿意度。

(四) 落實行動實踐，連結學習與生活

本學程特別重視「做中學」與「學以致用」，課程設計強調實作、演練與生活情境應用，鼓勵學生將課堂所學轉化為日常行動方案，逐步實踐個人健康藍圖，建立可持續的健康生活型態。

肆、計畫目標與目標對象（請說明預定完成目標與招生對象）

計畫目標

建構以「**健康藍圖、智慧生活、全人照護、生活實踐**」為核心之30+人生學習模式。

1. 強化學生健康素養、數位能力與自我管理能力的提升，提升生活品質與自主性。
2. 促進中高齡族群職涯再設計與多元就業、社會參與可能性。
3. 建立可複製、可擴散之30+大學營運與課程示範模式。

招生對象：

本計畫以30歲以上具學習動機之中高齡族群為主要招生對象，涵蓋在職轉銜期、準退休及已退休者。結合本校護理系、調理保健系及長照系與樂活大學等社群，進行聯合招生與推薦制。招收關注健康管理、智慧科技應用、生活品質提升及30+人生規劃之學習者，期透過系統化課程提前準備或重新設計個人30+人生藍圖。另亦開放有意投入健康促進、社區服務、樂齡教育或相關非典型就業之社會人士參與，強化其專業能力與實務應用。透過分眾化招生與彈性修課機制，吸引不同人生階段之中高齡族群參與學習，促進終身學習、健康促進與社會參與之整合發展。

招生策略上，計有三點

- (一) 校友資源：中華醫大自民國五十七年成立以來，歷經58載，校友遍布台灣中南北部各類產業，擁有豐沛資訊，中華醫大成立校友會組織架構紮實，聯絡緊密，校友多已具有職場基礎，因此結合校友會資源，鼓勵校友回娘家充電，學習下半人生的專業知識跟上時代脈動。
- (二) 產業資源：中華醫大位於南台灣與台南高雄地區醫療體系及長期照護產業建立有密切產學合作及學生實習關係。因此可藉此管道，輔導相關資深人員終身學習，再深入職場領域，或是學習新的知識，提升健康管理，取得專業證照以期再晉升或轉職，爭取較高的薪資待遇。
- (三) 樂齡大學及推廣教育中心：本校辦理樂齡大學及推廣教育中心成立多年以來，包含證照輔導及實務訓練應用課程，可結合先有學生資源，宣導透過本課程取得正式學籍及學分與學程證書。

伍、計畫內容與實施方法

(系統性的說明計畫實施架構、內容與配套措施及特色、招生策略、學則若需調整請說明)(倘學校有因報名/錄取/註冊人數未足15人致依規定不得開班之情形，因事涉報名考生權益，建議學校應於招生簡章中敘明開班條件及未能開班之配套措施(如報名費退費等)。

本計畫以建構「**健康藍圖、智慧生活、全人照護、生活實踐**」之30+人生學習模式為核心，透過跨域課程設計、師資專長整合與陪伴式學習機制，引導學員由理解、體驗到實踐，逐步完成學生30+人生健康與健康藍圖。

計畫內容與實施方法說明如下。

一、計畫內容

(一) 建構以「健康藍圖」為核心的學習架構

本計畫以「健康藍圖建構」作為學習主軸，引導學員從自我健康覺察出發，整合身體狀態、生活型態、情緒調適與未來生活目標，逐步建立可行且可持續的30+人生規劃。透過課程引導與學習單設計，使學員能將所學轉化為個人化的健康與生活行動方案。

(二) 跨域課程模組設計

課程內容依30+人生實際需求，規劃四大主軸：

1. 智慧科技與身體訊號：引導學員理解常見身體訊號、健康指標與智慧科技於日常健康監測之應用。
2. 健康數據與數位生活：協助學員以視覺化與實作方式理解健康數據，提升數位健康工具使用信心。
3. 全人照護與高齡議題：涵蓋失智照護、溝通與陪伴等議題，培養同理與溫柔照護能力。
4. 身心養生與生活實踐：結合養生理念、健康瑜珈與生活調養，強化身心平衡與日常實踐能力。

二、實施方法

(一) 生活化、實作導向教學

課程設計避免艱深理論，採案例討論、情境模擬、操作練習與生活作業等方式進行，協助學員在課堂中即完成理解與應用，降低學習門檻。

(二) 跨域師資協同教學

由具智慧科技、健康數據、失智照護與養生專長之師資共同規劃課程內容，必要時進行協同授課或主題串聯，強化學習整合性，避免單點式學習。

(三) 陪伴式學習與個別引導

透過學習單、反思紀錄與小組討論，引導學員逐步完成個人健康藍圖;並提供諮詢與回饋機制，協助學員依自身條件調整學習與實踐方向。

(四) 彈性修課與模組累積

學員可依個人需求彈性修課，逐步累積學習成果，提升完課率與持續參與意願。

(五) 成果展現與生活落實

於課程階段性與結業時，安排成果分享或展示活動，引導學員回顧學習歷程、分享實踐經驗，促進同儕學習與自我肯定，強化學習成效。

三、支持與配套機制

行政支持：由校內相關單位協助招生、課務安排、學習紀錄與證書核發。

學習資源整合：提供教材、數位工具與實作資源，支援課程進行。

持續追蹤：建立學員學習與實踐追蹤機制，作為後續優化依據。

推動人力優勢及組織規劃

中華醫事科技大學創校已逾 58 年，長期深耕醫護與健康照護專業教育，每年培育逾一千位醫護相關專業人才，為我國南部重要之醫護人力培育基地。校內護理學院設有護理系、長期照顧經營管理系、醫務暨健康事業管理系及調理保健技術系，每年約有七百餘位畢業生投入臨床照護、健康管理及長期照顧等相關領域服務，於嘉南地區各級醫療院所及照護機構中擔任關鍵專業角色，具備深厚之產學連結與實務影響力。

在教學與實作資源方面，本校於 2014 至 2015 年間獲教育部補助設備更新與技職再造教育計畫經費達 2,300 萬元，於護理系建置完善之「臨床技能檢驗中心」，涵蓋急重症、產科及多功能情境模擬教室；於長期照顧經營管理系則建置「入浴福祉」、「社區照顧」、「居家環境暨移位擺位照護」及「療癒情境」等多元實作教室，提供學生高度擬真的學習與操作環境，奠定本校在臨床技能與長照實務教學之堅實基礎。

近年來，學校配合智慧醫療與高齡照護發展趨勢，逐步將智慧照護與數位科技元素融入各實作教室與課程設計，透過跨院系師資整合，提升學生於智慧照護、健康科技應用及實務決策之能力。此一發展方向亦使本校具備推動 30+ 人生、健康促進與中高齡教育相關計畫之成熟條件。

在組織規劃上，本計畫由校級單位統籌規劃，結合護理系、長照系、醫管系及調理保健系等相關系所之專任師資、實作場域與行政資源，形成橫向整合之推動團隊；並透過明確分工與跨單位協作機制，確保課程設計、教學執行、學員支持與成效評估皆能有效運作。整體而言，本校兼具長期辦學經驗、完整實作場域、跨域師資能量及穩定行政支持，足以作為本計畫推動與永續發展之堅實基礎。

預期成果

（針對計畫目標與實施項目，提出具體相對應的質化與量化的預期成效。）

（一）質化預期成效

1. 提升學生健康素養與自我管理能力的

學生能理解並應用健康數據與科技工具，建立主動健康管理觀念，由被動接受醫療轉為具備判讀、選擇與行動能力。

2. 強化數位科技與生活應用能力的

協助學生降低科技使用門檻，提升對智慧科技、數位工具及健康資訊之理解與實際操作能力，縮短中高齡數位落差。

3. 促進學習動機與終身學習行為

建立正向學習經驗，提高中高齡族群持續學習與自我成長意願。

（二）量化預期成效（KPI）

成效面向	預期成效
招生與修課	招收學生 ≥ 20 人，課程完課率 ≥ 80%
學習成效	學生健康素養、數位能力前後測提升 ≥ 20%
滿意度	學生整體滿意度 ≥ 85%
就業／參與	參與就業、社區服務或延伸學習比例 ≥ 30-40%

課程講師規劃總表

1. 應能反應申請理由及發展方向重點；並敘述課程結構、課程設計原則與特色。
2. 課程規劃如以專業實務為導向或結合推動課程分流計畫，請敘明具體策略或作法，本部審查時將列入優先考量。若有涉及專業證照考試者，亦請另加說明相關規劃。
3. 講師類別請選填下列英文代號：A.大專校院師資 B.業界老師 C其他（請說明）
（請提供整體說明再填列下表）

於學習階段為提升學生的學習興趣與學習成效，以及達到學生「智慧健康生活實踐」的目標，對學生的學習落差，會提供有課間學習以及課後加強輔導，為避免學生疏於課業，導致休退學，設有以下預防機制與措施：

1. 成績預警制度：授課教師於學期中觀察學生的學習意願及成效，對於學習意願低落之學生 會由導師面談了解，以提早了解學生狀況，試圖補救。
2. 問卷調查：於期中及期末學生會對每一門課填寫問卷調查，並與本專班課程的任課教師根據問卷調查的填答狀況作為未來教學改進之參考。
3. 教學助理：教學助理(TA)輔導機制，於課餘時間協助課業學習地落的同學。
4. 班會及導師時間：每週安排班會及導師時間，以利導師了解班上的學習狀況，並個別約談學習成效低落、曠課多及其他任課教師反應表現異常的同學。
5. 學生輔導溝通時間：導師及課程專任教師規定除授課時間外每週留校時間，並將教師留校時間及地點公布，讓課業上有需要協助輔導之學生能以獲得課業上之解惑、同時也會成立班級學習line群組，將邀請所有任課老師到群組中以方便師生的聯絡及溝通。
6. 補救教學：設立補強教學課程：針對專業科目設立補強教學課程，該課程為輔導性質，不收學費，學生可自由參加。
7. 班級導師輔導：班級導師每學期固定與每位學生座談，瞭解學業、工作、生活 適應之各項問題，並辦理班級聯誼等活動，讓專班同學在職場能適應順利。
8. 為降低學生之休退輔導，本校設有期中預警機制及點名制度，期中學期成效不佳或缺曠課異常之學生會告知導師，以便導師能有效掌握該班學生學習情況，適時對學習成效不理想之學生伸出援手加以輔導。

課程規劃：

本學分學程最終目標為對接本系學士學位課程，依據《大學法》及系所課程配置規定，學士學位須修習滿一百二十八學分。本學分學程採「學分累計制」設計，並可對接學士學位學程，以利學員於十年內循序完成學位修習，兼顧終身學習與回流教育之需求。

在課程規劃上，係以系所現行開設之專業課程學分為基礎，並針對部分學習門檻較高之專業必修課程，適度調整修課方式與畢業門檻，透過課程結構彈性化與修課條件多元化設計，降低學習進入障礙，提升中高齡及回流學員之修課可近性。

本學程課程實施方式採行「線上教學、實體授課及混合式教學(Blended Learning)」並行之多元教學模式，結合理論講授、實務操作與數位學習資源，以回應學員多元背景、學習節奏及生活型態之差異。學員於本學分學程所修習之課程學分，經審核認定後，可替代系所對應之專業必修或選修課程學分，作為銜接正式學士學位之有效修課歷程。

規劃課程配當表如下：

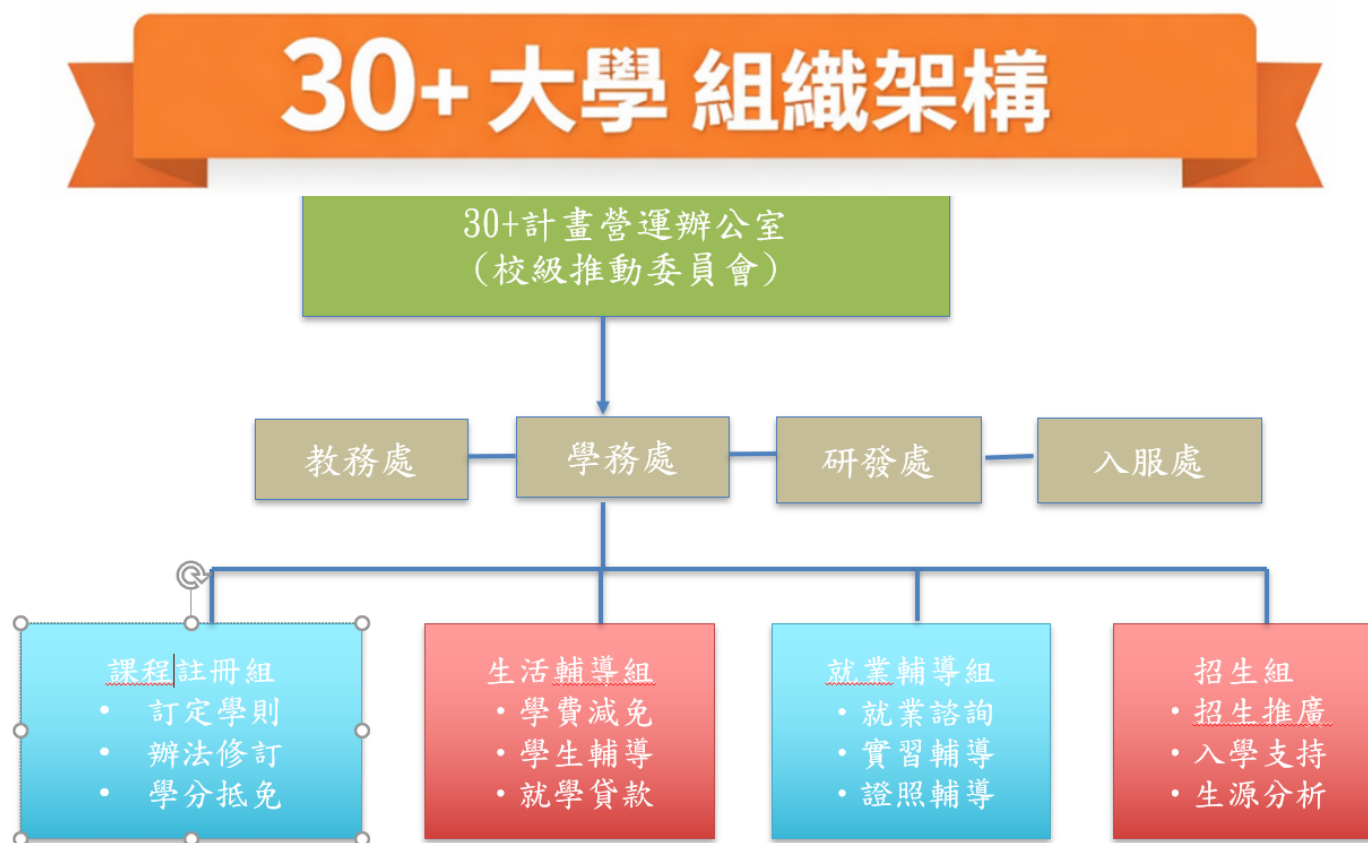
※學分學程名稱：智慧健康生活實踐學程專班 (15學分) (不同學分學程請分別填列下表)

講師類別	講師姓名	擬授課程名稱	學分或時數	專(兼)任	授課課程相關資歷與證照	備註
A	魏惠娟	前瞻因應人生100核心課程	2學分	專任	現職：國立中正大學教授 學歷：美國明尼蘇達大學教育政策與管理研究所博士 授課專長：成人教育方案規劃與管理、樂齡學習與人生設計	此必修 2 學分由本部委託國立中正大學提供統一線上課程，各校不需自行規劃，但需保留呈現此列。
A	黃惠子	導師、學業及出席輔導	0學分	專任	現職：中華醫事科技大學副教授 學歷：國立成功大學健康照護科學研究所護理組博士 授課專長：內外科護理、復健護理、老人護理 證照：護理師證書、資訊護理師初級證照	系主任 大台南護理師護士公會監事 台灣護理護理學會內外科委員 七甲護理之家顧問
A	曾雅芬	健康數據的視覺魔法:醫療應用實作	3學分	專任	現職：中華醫事科技大學副教授 學歷：國立成功大學工業與資訊管理研究所博士 授課專長：大數據分析、資料探勘、python 程式語言 證照： FSPN-50NZA 永續管理師 LEVEL 1、Auto ML AI 人工智慧大數據分析師、Fundamentals of Intelligent Enterprise、Professional Case Method Facilitator	系主任 現職:中華醫事科技大學醫務暨健康事業管理系副教授 經歷:國立成功大學工業暨資訊管理研究所博士 授課專長:大數據分析、資料探勘、智慧健康照護、遠距醫療照護科技用應用 證照: Auto ML AI 人工智慧大數據分析師 FSPN-50NZA 永續管理師 LEVEL 1 Google AI Educator

						Certified Cloud Technology and Internet Services Information Technology (Python) IOT Application and Technology Smart Apps Creator3
A	傅士豪	智慧科技 下的身體 訊號解讀	3學分	專任	現職：中華醫事科技大學副 教授 學歷：國立陽明大學物理治 療暨輔助科技研究所 碩士 授課專長：筋膜學、全身調理 手法學、運動治療學、操作治 療學、肌動學 證照：物理治療師、 Redcord® Neurac® 1國際講 師、Redcord® Neurac® 2國際 講師、FLEXI-SPORTS 功能 性訓練講師、BALLance® Method 講師	史塔克運動科學中 心 教研長 華歲信息能物理治 療所 創辦人 樹人醫專 物理治療 科 主任 康寧醫院 物理治療 部門 組長 萬里衛生所 物理治 療顧問 國軍松山醫院 物理 治療師 台灣民俗調理產業 工會第三屆高級學 術顧問 北馬中醫藥學院 榮 譽理事長
A	吳淑鈴	失智預防 的溫柔實 踐	2學分	專任	現職：中華醫事科技大學講 師 學歷：高雄醫學大學護理 碩 士 授課專長：預防失智症、長期 照護、長照照顧技術與評估、 機構感染控制 證照： SPFC銀髮族體適能諮詢師-乙 級證照、SLAC銀髮族娛樂活動 諮詢師-乙級證照、高齡者運 動B級指導員、護理師證照	中華民國高齡暨長 期照護服務學會 第 四屆理事 台南市住院病患家 事服務業職業工會 顧問 府瑞福祉事業有限 公司附設臺南市私 立府安居家長照機 構顧問 美佑護理之家顧問 美佑安平身障日照 中心顧問 衛服部長照資訊系 統負責人

A	方妙君	中醫養生: 調身、調 心、調生 活	3學分	專任	<p>學歷：南華大學 自然生 物科技學系自然療癒碩士 高雄醫學院 護理學研究所碩 士</p> <p>授課專長：中醫護理、輔助 療法、芳香療法、經絡保 健....。</p> <p>證照：護理師、樂齡藝術生 命繪本初階種子師資、肌筋 膜軟拔罐、銀髮族運動按摩 指導員、.AutoML AI人工 智慧大數據分析師、嬰幼兒 節奏撫觸按摩、CBM 嬰幼兒 撫觸按摩教保及托育人員檢 定、日本和諧粉彩準指導 師、Aromatherapies Scientifique de Niveau Debutsnt(法系芳療)、經絡 鬆筋人員結訓、根本芳療行 動芳療師結訓</p>	導師
A	黃淑玲	健康瑜珈	2學分	專任	<p>現職：中華醫事科技大學專 任副教授</p> <p>學歷：美國路易斯安那州立 大學運動科學研究所</p> <p>授課專長：體適能、健康促 進、健康瑜珈</p> <p>證照：國民體適能指導員、樂 齡健康運動指導員</p>	導師 副主任

一、辦理 30+大學組織架構圖



圖一 辦理 30+大學組織架構圖

二、空間照片 (請提供清楚可辨識之 30+大學使用環境空間、特色場地設施、消防安全設備等照片)

護理系特色教室



急重症情境模擬教室



急重症情境階梯教室

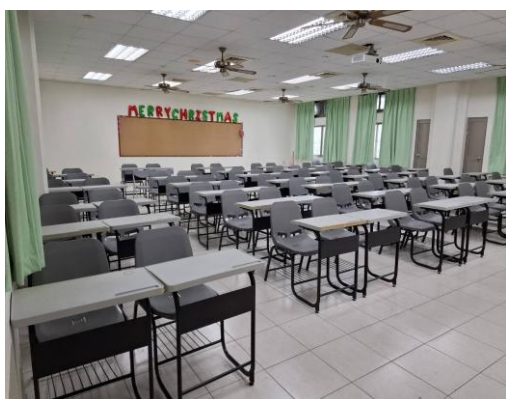


多功能情境模擬教室



多功能情境模擬中控室

長照系特色教室



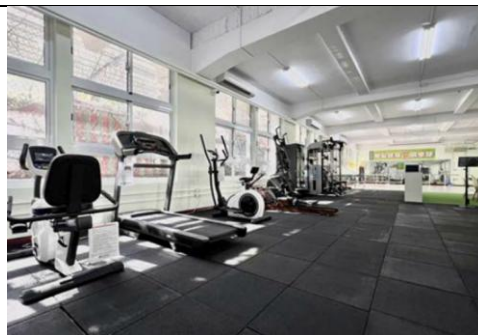
樂齡大學-護理大樓702教室



樂齡大學-護理大樓702教室



長照系銀髮健身俱樂部，提供師生與社區民眾強化健康



樂齡大學-護理大樓教室走廊消防設備



民生科技大樓601教室入浴福祉實訓教室



民生科技大樓611教室 療癒情境教室 調保見習教室-護理大樓501教室 Redcord® 紅繩團體訓練

三、活動照片（過去曾辦理之中高齡相關具特色績效之學習活動照片）

特色績效之學習活動照片



高齡膳食營養



彩藝健腦 | 蝶舞弄花



高齡體適能檢測



眼疾病介紹與預防



AI智慧餐飲



關節活動運動



養生功法鍛鍊



青草膏泥與手法的搭配



樂齡大學兩日樂活營



樂齡台南孔廟文化之旅



樂齡大學走入楠西賞梅採棗



彩藝健腦 | 蝶舞弄花

壹拾壹、附錄

(其它可呈現本計畫特色優勢之輔助參考資料)

勞動部計畫:

- 114 年度一急重症及手術專業人才實務學程(共同主持人)
- 113 年度一急重症及手術專業人才實務學程(主持人)
- 112 年度一急重症及手術專業人才實務學程(共同主持人)
- 111 年度一手术室護理專業人才實務學程(主持人)

中華醫大護理系黃惠子主任與白玉玲老師主持「急重症及手術專業人才培育計畫」就業學程，強化學生就業競爭力，並提前適應職場。



中華醫大護理系黃惠子主任與白玉玲老師主持「急重症及手術專業人才培育計畫」就業學程，強化學生就業競爭力，並提前適應職場。今32位修習學程的學生，分赴臺南市立醫院與安南醫院進行急診、手術室、加護病房一日見習。兩家醫院（臺南市立醫院王玉霞主任團隊、安南醫院吳雪蕙督導團隊）安排了緊湊且精彩的見習內容，包括：手術室器械認知與手術衣穿脫、急診檢傷分類及照護、加護病房維生設備與團隊照護。本次見習不僅讓學生深入了解醫療裝置和嚴格的感染控制規範，所有參與學生已申請帶薪實習，實現了畢業前提前卡位職場的目標，創造了學生、醫院和學校三贏的局面。
#一日見習#、#帶薪實習#、#急重症#
#中華醫事科技大學#護理系



就業學程

<https://www.facebook.com/100068697646284/posts/pfbid0341XSWVrxXMjmxVj6dAPH4tmTpWxNnevTsAp7afb1oLMhiga7cfwKSHIT2qBpvph/>

